



ГОСУДАРСТВЕННОЕ БЮДЖЕТНОЕ УЧРЕЖДЕНИЕ
ДОПОЛНИТЕЛЬНОГО ПРОФЕССИОНАЛЬНОГО ОБРАЗОВАНИЯ
«САНКТ-ПЕТЕРБУРГСКИЙ ЦЕНТР
ОЦЕНКИ КАЧЕСТВА ОБРАЗОВАНИЯ
И ИНФОРМАЦИОННЫХ ТЕХНОЛОГИЙ»

Итоговый отчет

«Диагностическая работа по
русскому языку в 4-классах»



Санкт-Петербург
2022

ГБУ ДПО «СПбЦОКОиИТ»

«Утверждаю»

И.о. директора

Е.Б. Степаненко



24.1.2022

Итоговый отчет «Диагностическая работа по русскому языку в 4-х классах»

А.М. Белянская, И.А. Богданова,
Н.М. Рыбак, А.В. Носов, М.А. Комлева,
И.А. Юдина

Санкт-Петербург, 2022

Оглавление

Введение.....	3
Основные проблемы, выводы и предложения	4
По результатам диагностической работы	4
Проблемы при проведении работы.....	4
Проведение апробации	6
Сведения об учащих, выполнявших диагностическую работу.....	6
Количество образовательных организаций и учащих, принимавших участие в работе.....	6
Основные результаты выполнения работы	7
Статистические показатели результатов участников диагностической работы по районам	7
Результаты выполнения отдельных заданий.....	8
Выполнение заданий учащимися по районам (процент выполнения).....	9
Сравнение результатов ВПР и РДР	9
Результаты школ с низкими образовательными результатами	11
Сведения о низких и высоких результатах по районам и учреждениям	11
Результаты школ, попавших в федеральный перечень учреждений с необъективными результатами ВПР	14
Приложения	15
Приложение 1. Распоряжение Комитета по образованию	15
Приложение 2. Материалы диагностической работы.....	18
Приложение 3. Распределения учащихся районов по баллам в сравнении с результатами в Санкт-Петербурге.....	43
Приложение 4. Статистические показатели результатов участников диагностической работы по учреждениям районов	52
Приложение 5. Распределение баллов школ, попавших в федеральный перечень учреждений с необъективными результатами	62

Введение

Диагностическая работа (далее – РДР) по русскому языку была проведена в соответствии с Распоряжением Комитета по образованию Санкт-Петербурга от 08.09.2021 № 2537-р «Об организации проведения региональных диагностических работ в государственных общеобразовательных организациях Санкт-Петербурга, реализующих основные общеобразовательные программы в 2021/2022 учебном году»¹.

РДР проводилась 8-10 декабря 2021 года в компьютерной форме с использованием модуля «Знак» информационной системы «Параграф» (далее – модуль «Знак»).

Целью проведения работы была диагностика качества подготовки обучающихся образовательных организаций с использованием приложений «Знак» ИС «Параграф» по русскому языку с учётом образовательных дефицитов, выявленных по результатам Всероссийских проверочных работ (далее – ВПР).

Задачей ГБУ ДПО СПбЦОКОиИТ при проведении РДР являлось информационное сопровождение при проведении работы, подготовка заданий в электронном виде, организационная и технологическая подготовка, сбор итоговых результатов и отчетных материалов от образовательных организаций, подготовка настоящего аналитического отчета и статистических материалов для дальнейшей методической работы специалистов ГБУ ДПО СПб АППО, ИМЦ районов Санкт-Петербурга и ОО, принимавших участие в РДР.

Организационная и технологическая подготовка, апробация КИМ, информационное сопровождение и проведение работы, проверка работ и сбор отчетных материалов, проведение консультаций для специалистов образовательных организаций и районных координаторов по технологии проведения диагностической работы, а также подготовка настоящего статистического отчета осуществлены сотрудниками ГБУ ДПО «СПбЦОКОиИТ».

Разработка КИМ выполнена специалистами ГБУ ДПО СПб АППО.

Для верификации КИМ была проведена апробация материалов в трёх учреждениях Санкт-Петербурга: в ГБОУ НШ-ДС №662 Кронштадтского района – в бумажной форме; в ГБОУ «Академическая гимназия №56» и ГБОУ Морская школа Московского района – в компьютерной форме.

Диагностическая работа предназначена для выявления образовательных трудностей в заданной области и формирования адресных стратегий решения проблем. В работе приняли участие 211 образовательных организаций. В контрольную группу вошли 97 школ. Каждая школа контрольной группы была обеспечена наблюдателями, не работающими в данной организации. Работа проводилась в три дня на шести разных комплектах заданий. Большая часть обучающихся писала работу во второй день.

Для всех учреждений силами районных координаторов была организована взаимопроверка заданий с развернутым ответом.

В целях контроля качества проверки была проведена выборочная перепроверка заданий с развернутым ответом специалистами АППО. Результаты перепроверки войдут в методический отчёт, который составляют специалисты АППО.

¹ Текст распоряжения представлен в Приложении 1.

Основные проблемы, выводы и предложения

По результатам диагностической работы

1. Наибольшие затруднения вызвало задание с развернутым ответом. В целом с заданием с развернутым ответом участники РДР справились не более чем на 51%.

2. В целом по городу и в большинстве районов медиана балла больше или равна среднему баллу. Превышение медианы над средним баллом показывает, что баллы выше среднего получили более половины учащихся, однако существуют обучающиеся, которые показывают более низкие результаты, чем остальные. Не все они обучаются в школах, включенных в федеральный список школ с низкими результатами, а значит необходимо обратить внимание на поддержку обучающихся с низкими результатами по русскому языку на уровне города.

3. Стандартные отклонения результатов, подсчитанные для Василеостровского, Красногвардейского и Приморского районов выше стандартного отклонения по Санкт-Петербургу в целом, что говорит о неоднородности результатов. Для повышения однородности результатов необходимо обеспечить методическую поддержку данных учреждений, желательно включение данных школ в районные программы работы со школами с низкими результатами.

4. В школах, отнесенных к организациям с низкими образовательными результатами 36% участников получили итоговый балл ниже порогового. Обучающиеся школ с низкими результатами в большинстве своем хуже справляются с заданиями второй части чем в среднем по Санкт-Петербургу. Это требует дополнительной методической поддержки учителей данных школ как на городском, так и на районном уровне.

5. Среди школ с необъективными результатами более половины (4 из 7) не попали в доверительный интервал. Во многих из этих школ значительная доля обучающихся не писала работу. Необходимо принять дополнительные меры на районном уровне для обеспечения объективности результатов данных учреждений при проведении других региональных и всероссийских работ.

Проблемы при проведении работы

В связи с введением ограничительных мер по причине карантинных мероприятий по гриппу и ОРВИ и приостановкой учебного процесса в очной форме, в региональной работе по русскому языку не смогли принять участие 16 классов:

Таблица 1

Школа	Район	Класс	Предмет	Причина
ГБОУ СОШ №307	Адмиралтейский	4а	русский	дистанционный формат
ГБОУ Гимназия №642	Василеостровский	4в	русский	дистанционный формат
ГБОУ Гимназия №114	Выборгский	4а	русский	дистанционный формат
ГБОУ Гимназия №73	Выборгский	4.3	русский	дистанционный формат
ГБОУ Лицей №486	Выборгский	4г	русский	дистанционный формат
ГБОУ СОШ №111	Калининский	4а	русский	дистанционный формат
ГБОУ СОШ №152	Красногвардейский	4м	русский	дистанционный формат
ГБОУ СОШ №549	Красносельский	4б	русский	дистанционный формат
ГБОУ СОШ №549	Красносельский	4в	русский	дистанционный формат

Школа	Район	Класс	Предмет	Причина
ГБОУ СОШ №510	Московский	4б	русский	карантин
ГБОУ СОШ №20	Невский	4а	русский	карантин
ГБОУ СОШ №569	Невский	4г	русский	карантин
ГБОУ СОШ №512	Невский	4а	русский	дистанционный формат
ГБОУ СОШ №91	Петроградский	4а	русский	дистанционный формат
ГБОУ СОШ №47	Петроградский	4а	русский	карантин
ГБОУ СОШ №429	Петродворцовый	4в	русский	карантин

Во время проведения РДР в нескольких ОО были зафиксированы технические сбои; их число было в пределах допустимого значения при проведении работ в компьютерной форме, таким образом они не могут повлиять на достоверность результатов.

Проведение апробации

В апробации приняло участие 139 человек. В ГБОУ «Академическая гимназия №56» работу выполнило 27 человек, в ГБОУ НШ-ДС №662 Кронштадтского района – 44 человека, а в ГБОУ «Морской лицей» Приморского района – 68 человек.

По итогам проверки работ было выявлено, что у обучающихся возникают трудности при выполнении большинства заданий. Только три задания были выполнены более, чем на 80%. Все эти задания относятся к части 1. Часть 2 вызвала большие затруднения.

По итогам апробации были уточнены формулировки критериев проверки задания с развернутым ответом со стороны разработчиков контрольно-измерительных материалов для проведения РДР.

В таблице ниже представлены результаты выполнения заданий по школам в процентах.

Таблица 2

Учреждение	Участников	1	2	3	4	5	6	7	8	9	10	11_1	11_2	11_3	11_4	11_5	ИТОГ
ГБОУ Академическая гимназия №56	27	96	96	100	96	81	100	100	93	89	96	89	93	93	81	81	92
ГБОУ НШ-ДС №662	44	77	70	91	68	52	98	68	77	61	89	75	77	66	68	52	71
ГБОУ "Морской лицей"	68	78	74	85	59	49	93	49	66	75	82	74	57	72	69	65	69
ИТОГ	139	81	77	90	69	56	96	65	75	73	87	77	71	74	71	64	74

Сведения об учащих, выполнявших диагностическую работу

Количество образовательных организаций и учащихся, принимавших участие в работе

Проценты участников работы в районах значительно ниже обычной посещаемости занятий.

Всего в проведении работы приняли участие учащиеся 211 образовательных организаций в количестве 12 804 человек, что составляет примерно 74% обучающихся в этих образовательных организациях.

В таблице 2 приведены данные по учреждениям и учащимся, выполнявшим работу.

Таблица 3

Район	Учреждений	Учеников в параллели	Участников	Процент детей, не участвовавших в работе
Адмиралтейский	6	260	204	22
Василеостровский	8	712	538	24
Выборгский	19	1820	1308	28
Калининский	13	1112	827	26
Кировский	9	402	278	31

Район	Учреждений	Учеников в параллели	Участников	Процент детей, не участвовавших в работе
Колпинский	5	524	381	27
Красногвардейский	20	1758	1332	24
Красносельский	13	1346	1050	22
Кронштадтский	1	46	41	11
Курортный	7	434	311	28
Московский	13	1018	748	27
Невский	22	2075	1543	26
Петроградский	6	353	271	23
Петродворцовый	7	498	376	24
Приморский	16	1733	1238	29
Пушкинский	11	1088	824	24
Фрунзенский	17	1360	976	28
Центральный	17	705	556	21
Санкт-Петербург (без школ городского подчинения)	210	17244	12802	26
Школы городского подчинения	1	2	2	0
Санкт-Петербург всего	211	17246	12804	26
Контрольная группа	97	7362	5494	25

Основные результаты выполнения работы

Статистические показатели результатов участников диагностической работы по районам

Наиболее низкие результаты показал Кронштадтский район, набравший 10 по медиане и 10,66 в среднем значении, что ниже общегородского уровня на 4 балла по медиане и на 3 балла в среднем значении.

Таблица 4

Район	Средний балл	Медиана	Стандартное отклонение
Адмиралтейский	15,31	16	4,13
Василеостровский	13,62	14	4,64
Выборгский	14,05	15	4,17
Калининский	15,16	16	4,45
Кировский	12,47	12	4,25
Колпинский	11,29	11	4,37
Красногвардейский	12,26	13	4,70
Красносельский	13,40	14	4,48
Кронштадтский	10,66	10	4,36
Курортный	12,54	13	4,31
Московский	12,48	13	4,48
Невский	14,20	15	4,24

Район	Средний балл	Медиана	Стандартное отклонение
Петроградский	12,27	12	4,42
Петродворцовый	13,77	14	4,42
Приморский	14,01	15	4,70
Пушкинский	14,36	15	4,23
Фрунзенский	14,33	15	4,11
Центральный	14,15	15	4,41
Санкт-Петербург (без школ городского подчинения)	13,64	14	4,50
Школы городского подчинения	18,00	18	1,41
Санкт-Петербург всего	13,64	14	4,50
Контрольная группа	12,82	13	4,56

Представленные в таблице 3 результаты могут говорить о следующем:

1. В целом по городу и в большинстве районов медиана балла больше или равна среднему баллу (за исключением Кронштадтского района, где средний балл превышает медиану). Медиана – это значение балла, баллы выше и ниже которого набрало одинаковое количество обучающихся. Превышение медианы над средним баллом показывает, что баллы выше среднего получили более половины учащихся.
2. Стандартное отклонение Василеостровского, Красногвардейского и Приморского районов выше городского стандартного отклонения, что говорит нам о неоднородности результатов.

Работу по русскому языку писала только одна школа городского подчинения, для нее средний балл и медиана составили 18, а стандартное отклонение 1,41.

Результаты выполнения отдельных заданий

Участники РДР показали более низкие результаты при выполнении первого варианта работы. Второй и третий варианты работы выполнены обучающимися примерно на одном уровне – 65% и 64%.

Таблица 5

Варианты	Участников	1	2	3	4	5	6	7	8	9	10	11_1	11_2	11_3	11_4	Всего
РДР_русский язык_4 кл_8 декабря_2021	6872	71	59	85	51	80	90	64	80	77	78	41	58	45	48	60
РДР_русский язык_4 кл_9 декабря_2021	5120	66	71	90	82	80	91	63	90	67	74	44	67	48	48	65
РДР_русский язык_4 кл_10 декабря_2021	810	73	78	90	71	52	88	69	79	64	94	43	62	50	52	64

Работа проводилась в три дня на трёх разных комплектах заданий. Большая часть участников (46%) писали работу во первый день.

Выполнение заданий учащимися по районам (процент выполнения)

Таблица 6

Район	Участников	1	2	3	4	5	6	7	8	9	10	11_1	11_2	11_3	11_4
Адмиралтейский	204	79	75	91	82	79	93	82	90	83	83	58	57	49	53
Василеостровский	538	68	69	88	67	83	91	67	87	77	78	44	50	49	43
Выборгский	1308	69	68	89	63	76	91	65	82	74	79	47	69	49	52
Калининский	827	79	69	90	71	84	94	74	85	80	84	50	69	55	58
Кировский	278	65	69	88	62	74	88	62	78	64	79	35	54	35	39
Колпинский	381	63	60	82	53	73	85	51	79	64	67	28	45	33	34
Красногвардейский	1332	65	59	83	53	77	88	61	81	73	75	31	51	38	42
Красносельский	1050	67	65	86	63	77	90	66	85	75	82	33	65	47	46
Кронштадтский	41	44	51	93	63	66	78	66	68	41	66	18	54	26	35
Курортный	311	70	60	85	56	82	89	58	81	68	70	39	57	44	40
Московский	748	71	58	84	62	76	87	57	81	65	73	39	63	35	40
Невский	1543	68	65	87	66	78	89	63	84	68	76	45	68	54	55
Петроградский	271	61	72	87	76	72	88	56	89	64	64	40	65	42	24
Петродворцовый	376	67	61	89	74	78	89	62	86	70	73	47	62	50	47
Приморский	1238	69	67	88	65	75	90	63	85	70	78	48	63	55	50
Пушкинский	824	71	63	88	66	81	92	67	87	76	77	51	63	46	56
Фрунзенский	976	75	66	90	72	86	93	67	87	76	78	43	67	43	54
Центральный	556	69	69	90	71	81	92	62	86	72	78	45	57	52	51
Санкт-Петербург (без школ городского подчинения)	12802	69	65	87	65	78	90	64	84	72	77	43	62	47	48

Сравнение результатов ВПР и РДР

Поскольку главной целью проведения работы было сопоставление результатов региональной диагностической работы с результатами ВПР, специалистами АППО было установлено соответствие между заданиями ВПР 2021 для 4 класса по русскому языку. Таблица соответствий представлена в спецификации, в приложении 2.

В РДР по русскому языку все задания соответствовали тем или иным дефицитам ВПР. В большинстве заданий уровень выполнения в сравнении с ВПР снизился. Значительно увеличить процент выполнения (с 47% до 62%) удалось только в задании 11, проверяющем умение на основе данной информации и собственного жизненного опыта обучающихся определять конкретную жизненную ситуацию для адекватной интерпретации данной информации, соблюдая при письме изученные орфографические и пунктуационные нормы.

В целом по городу и по большинству районов уровень выполнения заданий РДР в сравнении с заданиями на проверку аналогичных навыков ВПР, ухудшился. Более высокие результаты в среднем показали Адмиралтейский, Василеостровский, Калининский, Невский, Пушкинский, Фрунзенский и Центральный районы.

В таблицах ниже представлены результаты выполнения соответствующих друг другу заданий ВПР и РДР в процентном соотношении по районам города².

Таблица 7

Район	ВПР	РДР	ВПР	РДР	ВПР	РДР
	5	1	4	2	11	3
Адмиралтейский	80	79	78	75	68	91
Василеостровский	82	68	80	69	64	88
Выборгский	83	69	80	68	71	89
Калининский	79	79	80	69	71	90
Кировский	79	65	79	69	70	88
Колпинский	80	63	76	60	66	82
Красногвардейский	82	65	80	59	73	83
Красносельский	84	67	79	65	67	86
Кронштадтский	78	44	84	51	67	93
Курортный	86	70	81	60	75	85
Московский	84	71	79	58	66	84
Невский	78	68	79	65	66	87
Петроградский	80	61	77	72	65	87
Петродворцовый	84	67	80	61	67	89
Приморский	83	69	78	67	69	88
Пушкинский	82	71	79	63	66	88
Фрунзенский	84	75	80	66	71	90
Центральный	82	69	79	69	69	90
Санкт-Петербург	82	62	79	62	69	62

Таблица 8

Район	ВПР	РДР	ВПР	РДР	ВПР	РДР
	9	4	12	5	3	6
Адмиралтейский	79	82	71	79	81	93
Василеостровский	74	67	78	83	84	91
Выборгский	72	63	75	76	85	91
Калининский	74	71	75	84	84	94
Кировский	72	62	76	74	85	88
Колпинский	71	53	73	73	82	85
Красногвардейский	72	53	74	77	85	88
Красносельский	74	63	77	77	84	90
Кронштадтский	80	63	70	66	88	78
Курортный	77	56	75	82	88	89
Московский	74	62	78	76	86	87
Невский	74	66	77	78	83	89
Петроградский	76	76	73	72	82	88

² Первая строка соответствует диагностической работе, вторая строка – номеру задания в данной диагностической работе. Дефициты, относящиеся к каждой группе заданий можно найти в [спецификации](#), в приложении 2 данного отчёта.

Район	ВПР	РДР	ВПР	РДР	ВПР	РДР
	9	4	12	5	3	6
Петродворцовый	73	74	75	78	84	89
Приморский	75	65	76	75	82	90
Пушкинский	73	66	77	81	86	92
Фрунзенский	73	72	75	86	83	93
Центральный	77	71	78	81	85	92
Санкт-Петербург	74	62	76	62	84	62

Таблица 9

Район	ВПР	РДР	РДР	РДР	РДР	ВПР	РДР
	1	7	8	9	10	15	11
Адмиралтейский	73	82	90	83	83	47	54
Василеостровский	77	67	87	77	78	48	45
Выборгский	76	65	82	74	79	46	52
Калининский	75	74	85	80	84	49	57
Кировский	73	62	78	64	79	45	39
Колпинский	74	51	79	64	67	38	34
Красногвардейский	77	61	81	73	75	47	40
Красносельский	76	66	85	75	82	46	46
Кронштадтский	76	66	68	41	66	55	31
Курортный	78	58	81	68	70	51	42
Московский	77	57	81	65	73	49	41
Невский	74	63	84	68	76	46	54
Петроградский	74	56	89	64	64	46	35
Петродворцовый	75	62	86	70	73	45	49
Приморский	75	63	85	70	78	50	52
Пушкинский	77	67	87	76	77	46	54
Фрунзенский	75	67	87	76	78	49	51
Центральный	74	62	86	72	78	51	51
Санкт-Петербург	75	62	62	62	62	47	62

Результаты школ с низкими образовательными результатами

Сведения о низких и высоких результатах по районам и учреждениям

Граница высоких и низких результатов по Санкт-Петербургу определяется как балл 25% лучших и 25% худших обучающихся.

Границей низких результатов был определен порог в 10 баллов, соответствует отметке 2. Среди школ с низкими образовательными результатами низкие результаты (включая ниже порогового) получили 36% учащихся.

Граница высоких результатов – 17 баллов, соответствует отметке 4. Высокий балл набрали 27% учащихся из школ с низкими результатами.

Полученные данные приведены в таблице 11. В ГБОУ школа №234 в Адмиралтейском районе, ГБОУ СОШ №509 в Красносельском районе, в ГБОУ СОШ

№297 Пушкинского района и ГБОУ СОШ №8 Фрунзенского района процент участников, получивших высокие результаты более 50%. В восьми школах более половины участников не преодолели минимальный порог в 11 баллов, при этом в ГБОУ школа-интернат №28 Калининского района с работой не справилось 100% участников.

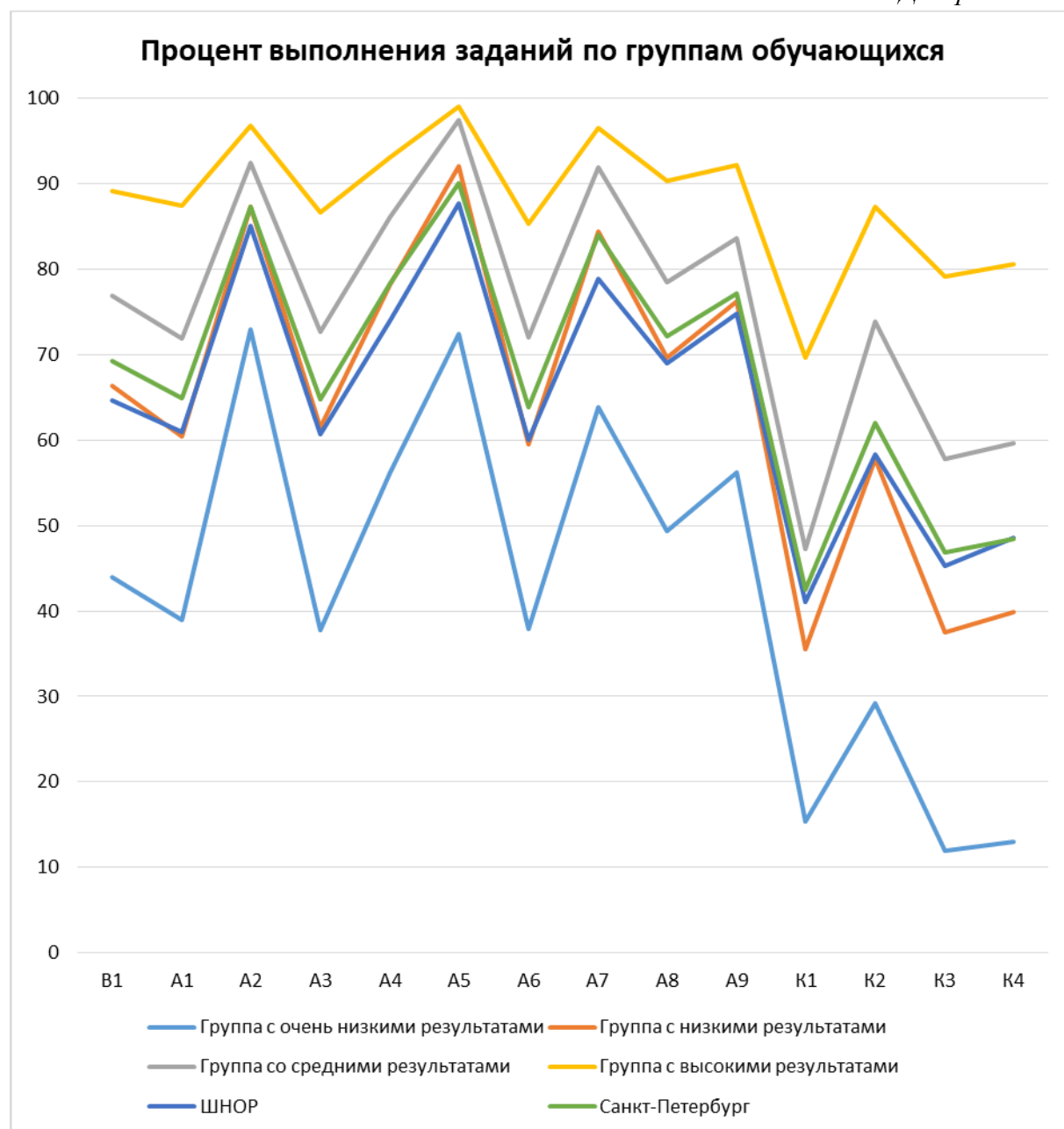
Таблица 10

Район	Учреждение	Участников	Процент детей, не участвовавших в работе	Процент детей, набравших 10 баллов и менее	Процент детей, набравших 17 баллов и более
Адмиралтейский	ГБОУ СОШ №280	20	33,3	55,00	0,00
Адмиралтейский	ГБОУ школа №234	44	15,4	2,27	75,00
Василеостровский	ГБОУ СОШ №5	22	18,5	63,64	0,00
Калининский	ГБОУ Школа-интернат №28	28	9,7	96,43	0,00
Кировский	ГБОУ СОШ №381	42	28,8	28,57	21,43
Колпинский	ГБОУ СОШ №404	78	21,2	34,62	16,67
Колпинский	ГБОУ СОШ №589	123	26,3	47,15	13,82
Красногвардейский	ГБОУ СОШ №152	40	31,0	57,50	0,00
Красногвардейский	ГБОУ СОШ №180	66	21,4	68,18	4,55
Красногвардейский	ГБОУ СОШ №182	74	22,9	27,03	29,73
Красносельский	ГБОУ СОШ №208	40	24,5	25,00	37,50
Красносельский	ГБОУ СОШ №352	69	23,3	34,78	15,94
Красносельский	ГБОУ СОШ №509	158	22,9	6,96	64,56
Московский	ГБОУ СОШ №355	49	23,4	20,41	42,86
Московский	ГБОУ СОШ №495	34	49,3	2,94	32,35
Невский	ГБОУ лицей №572	82	24,8	8,54	34,15
Невский	ГБОУ СОШ №497	48	21,3	25,00	14,58
Невский	ГБОУ СОШ №691	217	14,6	35,02	15,67
Петроградский	ГБОУ СОШ №51	89	11,0	52,81	7,87
Петродворцовый	ГБОУ СОШ №421	39	39,1	12,82	43,59
Петродворцовый	ГБОУ СОШ №429	39	38,1	20,51	17,95
Приморский	ГБОУ СОШ №38	74	21,3	36,49	17,57
Приморский	ГБОУ СОШ №440	28	12,5	14,29	28,57
Приморский	ГБОУ СОШ №53	84	25,7	19,05	23,81
Приморский	ГБОУ СОШ №579	107	12,3	10,28	47,66
Приморский	ГБОУ СОШ №58	52	48,0	51,92	9,62
Пушкинский	ГБОУ СОШ №297	88	29,0	4,55	63,64
Пушкинский	ГБОУ СОШ №409	57	19,7	43,86	12,28
Фрунзенский	ГБОУ СОШ №305	71	21,1	21,13	26,76
Фрунзенский	ГБОУ СОШ №8	26	40,9	3,85	50,00
Центральный	ГБОУ СОШ №167	25	16,7	44,00	0,00
Центральный	ГБОУ СОШ №206	30	16,7	50,00	10,00
Центральный	ГБОУ СОШ №309	22	18,5	22,73	31,82
Центральный	ГБОУ СОШ №321	43	23,2	32,56	13,95

Все участники работы были разделены на 4 группы в соответствии с баллом за работу. На диаграмме представлен процент выполнения заданий по группам

обучающихся. Уровень выполнения заданий каждой группы соотносится с выполнением заданий по Санкт-Петербургу. Обучающиеся в школах с низкими результатами в большинстве своем хуже справились со всеми заданиями работы, чем в среднем по Санкт-Петербургу.

Диаграмма 1



Результаты школ, попавших в федеральный перечень учреждений с необъективными результатами ВПР

В данном разделе будут представлены результаты написания РДР теми образовательными организациями, которые были промаркированы хотя бы по одному признаку необъективности³.

Таблица 11

Район	Учреждение	Процент детей, не участвовавших в работе	Попадание в доверительный интервал
Василеостровский	ГБОУ СОШ №5	18,5	не попадает, ниже
Калининский	ГБОУ СОШ №145	32,3	не попадает, выше
Курортный	ГБОУ СОШ №545	29,6	попадает
Московский	ГБОУ школа №510	39,4	попадает
Петродворцовый	ГБОУ школа-интернат №49	17,2	не попадает, выше
Приморский	ГБОУ СОШ №632	17,3	не попадает, ниже
Фрунзенский	ЧОУ "Школа "Эпиграф"	50,0	попадает

В ЧОУ «Школа «Эпиграф» Фрунзенского района процент обучающихся, не участвовавших в работе составил 50%. Из 7 школ 4 не попали в доверительный интервал, из них 2 школы получили результаты выше.

Графики с распределением баллов по заданиям по каждой школе из списка находятся в приложении 5.

³ Признаки необъективности можно найти на сайте ФИОКО в разделе «Методики» или открыть по [ССЫЛКЕ](#).

Приложения

Приложение 1. Распоряжение Комитета по образованию

1432030/2021-35232(2)



ПРАВИТЕЛЬСТВО САНКТ-ПЕТЕРБУРГА
КОМИТЕТ ПО ОБРАЗОВАНИЮ
РАСПОРЯЖЕНИЕ

Комитет по образованию
№ 2537-р/21
от 08.09.2021



ОКУД 02512218

08.09.2021

№ 2537-р

**Об организации проведения
региональных диагностических работ
в государственных образовательных
организациях Санкт-Петербурга,
реализующих основные
общеобразовательные программы
в 2021/2022 учебном году**

Во исполнение распоряжения Комитета по образованию (далее – Комитет) от 03.07.2019 №1987-р «Об утверждении модели Санкт-Петербургской региональной системы оценки качества образования (далее – СПб РСОКО), Положения о СПб РСОКО и критериев СПб РСОКО», распоряжения Комитета от 08.09.2021 № 2527-р «Об утверждении Порядка проведения региональных диагностических работ в государственных образовательных организациях Санкт-Петербурга, реализующих основные общеобразовательные программы»:

1. Утвердить расписание проведения региональных диагностических работ в 2021/2022 учебном году в государственных образовательных организациях Санкт-Петербурга, реализующих основные общеобразовательные программы (далее – образовательные организации, РДР, расписание проведения РДР), согласно приложению № 1.

2. Утвердить перечни образовательных организаций, для которых участие в РДР по общеобразовательным предметам является обязательным (далее – целевые группы образовательных организаций), согласно приложениям № 2, № 4, № 6, № 8, № 10, № 12, № 14, № 16, № 18.

3. Утвердить перечни образовательных организаций, в которых организовано наблюдение за ходом проведения РДР (далее – контрольные группы образовательных организаций), согласно приложениям № 3, № 5, № 7, № 9, № 11, № 13, № 15, № 17, № 19, № 20.

4. Государственному бюджетному учреждению дополнительного профессионального образования «Санкт-Петербургский центр оценки качества образования и информационных технологий» (далее – СПбЦОКОиИТ) обеспечить:

организационно-технологическое сопровождение проведения региональных диагностических работ в соответствии с распоряжением Комитета от 08.09.2021 № 2527-р «Об утверждении Порядка проведения региональных диагностических работ в государственных общеобразовательных организациях Санкт-Петербурга» (далее – Порядок проведения РДР) в установленные сроки;

организацию и проведение апробации контрольно-измерительных материалов (далее – КИМ) в образовательных организациях по каждому общеобразовательному предмету согласно приложению № 21;

проведение совещания с руководителями образовательных организаций, находящихся в ведении Комитета, по вопросам проведения РДР в срок до 15.10.2020.

5. Государственному бюджетному учреждению дополнительного профессионального образования Санкт-Петербургской академии постдипломного педагогического образования (далее – СПб АППО) обеспечить:

организационно-методическое сопровождение проведения РДР в соответствии с Порядком проведения РДР в установленные сроки;

организацию и проведение апробации КИМ в образовательных организациях по каждому общеобразовательному предмету согласно приложению № 21;

методическую поддержку целевой группы образовательных организаций;

проверку результатов работ обучающихся контрольной группы образовательных организаций и результатов работ для проведения выборочного исследования качества проверки РДР.

6. Администрациям районов Санкт-Петербурга обеспечить:

проведение РДР по оценке функциональной грамотности обучающихся в 7-х классах и по одному учебному предмету в 4-х, 6-х, 8-х классах в образовательных организациях, находящихся в ведении администрации района Санкт-Петербурга, в соответствии с Порядком проведения РДР в установленные сроки;

проведение РДР в целевых группах образовательных организаций согласно приложениям № 2, № 4, № 6, № 8, № 10, № 12, № 14, № 16, № 18;

организацию наблюдения в контрольных группах образовательных организаций согласно приложениям № 3, № 5, № 7, № 9, № 11, № 13, № 15, № 17, № 19, № 20;

организацию и проведение апробации КИМ в образовательных организациях по каждому общеобразовательному предмету согласно приложению № 21;

обеспечить проведение объективной проверки работ и предоставление результатов компьютерного тестирования в СПБЦОКОиИТ с соблюдением режима информационной безопасности в установленные сроки;

организацию работы с образовательными организациями, продемонстрировавшими низкие результаты РДР.

7. Отделу профессионального образования Комитета:

организовать участие государственных профессиональных образовательных организаций, реализующих образовательные программы начального общего и основного общего образования, в РДР в соответствии с Порядком проведения РДР согласно расписанию проведения РДР;

обеспечить проведение объективной проверки работ и предоставление результатов компьютерного тестирования в СПБЦОКОиИТ с соблюдением режима информационной безопасности в установленные сроки.

8. Руководителям образовательных организаций, находящихся в ведении Комитета:

организовать проведение РДР по оценке функциональной грамотности обучающихся в 7-х классах и по одному учебному предмету в 4-х, 6-х, 8-х классах в соответствии с Порядком проведения РДР в установленные сроки;

принять участие в совещании, организованном СПБЦОКОиИТ, по вопросам проведения РДР;

обеспечить проведение объективной проверки работ в установленные сроки;

обеспечить предоставление результатов заданий, выполненных в компьютерной форме, в СПБЦОКОиИТ с соблюдением режима информационной безопасности в установленные сроки.

9. Государственному бюджетному профессиональному образовательному учреждению педагогический колледж № 1 им. Н.А. Некрасова Санкт-Петербурга, Государственному бюджетному профессиональному образовательному учреждению «Педагогический колледж № 4 Санкт-Петербурга» и Государственному бюджетному профессиональному образовательному учреждению «Педагогический колледж № 8» по согласованию с СПБЦОКОиИТ подготовить и направить наблюдателей в образовательные организации в установленные сроки.

10. Контроль за выполнением распоряжения возложить на заместителя председателя Комитета по образованию Тимофеева С.П.

Председатель Комитета



Н.Г. Путиловская

Приложение № 1
к распоряжению Комитета по образованию
от 08.09.2021 № 2537-р

**Расписание проведения региональных диагностических работ в 2021/2022 учебном году
в государственных образовательных организациях Санкт-Петербурга,
реализующих основные общеобразовательные программы**

Даты проведения работы	Класс	Наименование работы	Срок проверки	Срок предоставления результатов
10.11.2021 11.11.2021 12.11.2021*	6	История Математика Английский язык	15.11.2021- 17.11.2021	19.11.2021
08.12.2021 09.12.2021 10.12.2021*	4	Русский язык Окружающий мир Математика	13.12.2021- 15.12.2021	17.12.2021
26.01.2022 27.01.2022 28.01.2022*	8	Биология Физика География	31.01.2022- 02.02.2022	04.02.2022
16.02.2022 17.02.2022 18.02.2022*	7	Функциональная грамотность	21.02.2022- 28.02.2022	04.03.2022

Примечание:

* - указаны резервные дни проведения региональных диагностических работ в 2021/2022 учебном году.

Приложение 2. Материалы диагностической работы

Спецификация

1. **Цель:** диагностика качества подготовки обучающихся образовательных организаций с использованием приложений «Знак» ИС «Параграф» по русскому языку с учётом образовательных дефицитов, выявленных по результатам Всероссийских проверочных работ.
2. **Условия применения:**
 - Работа предназначена для учеников 4-х классов общеобразовательных организаций
 - Проверяются знания за курс 4 класса (первая половина) и 1-3 классы.
 - Работа рассчитана на 40 минут. Из них 25 минут – компьютерное тестирование, 15 минут – выполнение задания на бланке.
 - Работа соответствует любому учебнику русского языка для начальной школы из числа включенных в Федеральный перечень учебников.
3. **Фрагмент кодификатора, содержащий проверяемые элементы содержания и предметные умения**

Таблица 1. Проверяемые элементы содержания

Номер раздела	Номер учебного элемента	Название учебного элемента	Период освоения учебного элемента
1		ФОНЕТИКА	
	1.1.	Характеристика звука (согласный/гласный; ударный/безударный; звонкий/глухой; твёрдый/мягкий)	Остаточные опорные знания
2		ОРФОЭПИЯ	
	2.1.	Ударение в словах в соответствии с нормами современного русского литературного языка	Остаточные опорные знания, вновь изученный материал
3		МОРФЕМИКА	
	3.1.	Нахождение в слове однозначно выделяемых морфем: корень, приставка, суффикс, окончание	Остаточные опорные знания
4		ЛЕКСИКА	

Номер раздела	Номер учебного элемента	Название учебного элемента	Период освоения учебного элемента
	4.1.	Слово и его лексическое значение	Остаточные опорные знания, вновь изученный материал
5	МОРФОЛОГИЯ		
	5.1.	Определение грамматических признаков имени существительного	Остаточные опорные знания
6	СИНТАКСИС		
	6.1.	Главные и второстепенные члены предложения	Остаточные опорные знания
7	ОРФОГРАФИЯ		
	7.1.	Безударная гласная в корне слова, проверяемая ударением	Остаточные опорные знания
	7.2.	Мягкий знак на конце существительных после шипящих.	Остаточные опорные знания
	7.3.	Непроизносимая согласная в корне слова	Остаточные опорные знания
	7.4.	Разделительный твёрдый и мягкий знак	Остаточные опорные знания
8	РАЗВИТИЕ РЕЧИ		
	8.1.	Создание текста по аналогии на заданную тему	Остаточные опорные знания

Таблица 2. Проверяемые предметные умения

Код ПРО	Код ОУ	Предметные результаты обучения (ПРО), операционализированные умения (ОУ)
1	<i>ФОНЕТИКА</i>	
	1.1	Характеризовать звуки русского языка
2	<i>ОРФОЭПИЯ</i>	
	2.1	Ставить ударение в словах в соответствии с нормами современного русского литературного языка
3	<i>МОРФЕМИКА</i>	
	3.1	Находить в слове однозначно выделяемые морфемы: корень, приставка, суффикс, окончание
4	<i>ЛЕКСИКА</i>	

Код ПРО	Код ОУ	Предметные результаты обучения (ПРО), операционализированные умения (ОУ)
	4.1	Определять лексическое значение слова
5	<i>МОРФОЛОГИЯ</i>	
	5.1	Определять грамматические признаки имени существительного
6	<i>СИНТАКСИС</i>	
	6.1	Определять главные и второстепенные члены предложения
7	<i>ОРФОГРАФИЯ</i>	
	7.1	Определять орфограмму «Безударная гласная в корне, проверяемая ударением»
	7.2	Определять орфограмму «Мягкий знак на конце существительных после шипящих»
	7.3	Определять орфограмму «Непроизносимая согласная в корне слова»
	7.4	Определять орфограмму «Написание твёрдого и мягкого знака разделительного»
8	<i>РАЗВИТИЕ РЕЧИ</i>	
	8.1	Сочинять небольшие тексты на заданную тему

4. Структура контрольного теста и типы заданий.

Работа состоит из 11 заданий: 9 заданий с выбором ответа, 1 задание – с кратким ответом, 1 задание – со свободным ответом (ответом в развернутой форме).

В первую часть работы включены 9 заданий с выбором ответа, 1 задание – с кратким ответом.

Вторая часть работы содержит 1 задание со свободным (развернутым) ответом. При выполнении задания требуется определить заданную информацию в исходном тексте, необходимую для написания аннотации (автор, название, герои, события, рекомендации к чтению). Далее требуется вспомнить прочитанную книгу, написать автора и название книги. Заключительным этапом при выполнении задания требуется создать текст – аннотация на свою книгу. При создании собственного текста необходимо включить автора, название, указать героев, событие, дать рекомендации к чтению. Оценивается как умение отобрать информацию из текста, назвать книгу, так и создание текста, а также орфографическая и пунктуационная грамотность.

Диагностическая работа включает в себя задания различного уровня сложности. Предусматривает работу учащихся с различными способами представления информации.

В представленной работе используются новые перспективные модели заданий, которые проверяют одновременно группы умений, как предметных, так и метапредметных. Кроме того, выбранные для проведения РДР модели заданий позволяют оценить уровень интеллектуального и речевого развития.

При проверке результатов выполнения диагностической контрольной работы используется поэлементное оценивание заданий. Это позволит при проведении анализа выполнения РДР выявить те элементы содержания и те проверяемые умения, которые сформированы на разных уровнях требований ФГОС НОО.

5. Эквивалентность вариантов диагностической контрольной работы обеспечивается тем, что задания разных вариантов отличаются друг от друга содержанием материала для ответа на вопрос.

6. План работы

№ заданий	Название задания	Элементы содержания, проверяемые в задании	Умения, проверяемые в задании	Тип задания	Уровень сложности	Оценка в баллах	Время выполнения	Примечания
Часть 1								
1	Характеристика звуков	1.1	1.1	с кратким ответом (Б)	Б	1	2 - 3	
2	Ударение	2.1	2.1	единичный выбор (А)	П	2	2 - 3	
3	Разбор слова по составу	3.1	3.1	единичный выбор (А)	Б	1	2 - 3	
4	Лексическое значение слова	4.1	4.1	единичный выбор (А)	П	2	1 - 2	
5	Грамматические признаки имени существительного	5.1	5.1	единичный выбор (А)	Б	1	2 - 3	
6	Главные члены	6.1	6.1	единичный выбор (А)	Б	1	1 - 2	

№ заданий	Название задания	Элементы содержания, проверяемые в задании	Умения, проверяемые в задании	Тип задания	Уровень сложности	Оценка в баллах	Время выполнения	Примечания
7	Безударная гласная	7.1	7.1	единичный выбор (А)	Б	1	1 - 2	
8	Мягкий знак на конце существительных	7.2	7.2	единичный выбор (А)	Б	1	1 - 2	
9.	Непроизносимая согласная	7.3	7.3	единичный выбор (А)	Б	1	1 - 2	
10	Разделительный ъ и ь	7.4	7.4	единичный выбор (А)	Б	1	1 - 2	
Часть 2								
11	Создание текста	8.1	8.1	с развернутым ответом (С)	В	10	10 - 15	

ИТОГО:						24 - 39, среднее 32		
<p>Всего заданий - 11 Из них: базового уровня - 8 (72%) повышенного уровня - 2 (18%) высокого уровня - 1 (9%)</p>								

7. Распределение заданий по дефицитам, выявленным в процессе анализа ВПР

№ заданий	Название задания РДР	Элементы содержания, проверяемые в задании	Умения, проверяемые в задании	Номер задания ВПР	Дефицит ВПР
Часть 1					
1	Характеристика звуков	1.1	1.1	№ 5, 4 класс	5 класс. Расширение и систематизация научных знаний о языке; осознание взаимосвязи его уровней и единиц; освоение базовых понятий лингвистики, основных единиц и грамматических категорий языка; формирование навыков проведения различных видов анализа слова (фонетического, морфемного, словообразовательного, лексического, морфологического), синтаксического анализа словосочетания и предложения. Проводить фонетический анализ слова; проводить морфемный анализ слов; проводить морфологический анализ слова; проводить синтаксический анализ словосочетания и предложения.
2	Ударение	2.1.	2.1.	№ 4, 4 класс	5 класс. Совершенствование видов речевой деятельности (чтения, письма), обеспечивающих эффективное овладение разными учебными предметами; овладение основными нормами литературного языка (орфографическими, пунктуационными); стремление к речевому самосовершенствованию. Соблюдать основные языковые нормы в письменной речи; редактировать письменные тексты разных стилей

№ заданий	Название задания РДР	Элементы содержания, проверяемые в задании	Умения, проверяемые в задании	Номер задания ВПР	Дефицит ВПР
					и жанров с соблюдением норм современного русского литературного языка
3	Разбор слова по составу	3.1	3.1	№ 11, 4 класс	5 класс. Расширение и систематизация научных знаний о языке; осознание взаимосвязи его уровней и единиц; освоение базовых понятий лингвистики, основных единиц и грамматических категорий языка; формирование навыков проведения различных видов анализа слова (фонетического, морфемного, словообразовательного, лексического, морфологического), синтаксического анализа словосочетания и предложения. Проводить фонетический анализ слова; проводить морфемный анализ слов; проводить морфологический анализ слова; проводить синтаксический анализ словосочетания и предложения.
4	Лексическое значение слова	4.1	4.1	№ 9, 4 класс	5 класс. Совершенствование видов речевой деятельности (чтения, письма), обеспечивающих эффективное овладение разными учебными предметами и взаимодействие с окружающими людьми; расширение и систематизация научных знаний о языке; осознание взаимосвязи его уровней и единиц; освоение базовых понятий лингвистики, основных единиц и грамматических категорий языка; овладение основными нормами литературного языка (пунктуационными).

№ заданий	Название задания РДР	Элементы содержания, проверяемые в задании	Умения, проверяемые в задании	Номер задания ВПР	Дефицит ВПР
					Анализировать различные виды словосочетаний и предложений с точки зрения их структурно-смысловой организации и функциональных особенностей; соблюдать основные языковые нормы в письменной речи; опираться на грамматико-интонационный анализ при
5	Грамматические признаки имени существительного	5.1	5.1	№ 12, 4 класс	5 класс. Расширение и систематизация научных знаний о языке; осознание взаимосвязи его уровней и единиц; освоение базовых понятий лингвистики, основных единиц и грамматических категорий языка; формирование навыков проведения различных видов анализа слова (фонетического, морфемного, словообразовательного, лексического, морфологического), синтаксического анализа словосочетания и предложения. Проводить фонетический анализ слова; проводить морфемный анализ слов; проводить морфологический анализ слова; проводить синтаксический анализ словосочетания и предложения.
6	Главные члены	6.1.	6.1.	№ 3, 4 класс	5 класс. Расширение и систематизация научных знаний о языке; осознание взаимосвязи его уровней и единиц; освоение базовых понятий лингвистики, основных единиц и грамматических категорий языка; формирование навыков проведения различных видов анализа слова

№ заданий	Название задания РДР	Элементы содержания, проверяемые в задании	Умения, проверяемые в задании	Номер задания ВПР	Дефицит ВПР
					(фонетического, морфемного, словообразовательного, лексического, морфологического), синтаксического анализа словосочетания и предложения. Проводить фонетический анализ слова; проводить морфемный анализ слов; проводить морфологический анализ слова; проводить синтаксический анализ словосочетания и предложения.
7	Безударная гласная	7.1	7.1	№ 1, 4 класс	5 класс. Совершенствование видов речевой деятельности (чтения, письма), обеспечивающих эффективное овладение разными учебными предметами; овладение основными нормами литературного языка (орфографическими, пунктуационными); стремление к речевому самосовершенствованию. Соблюдать основные языковые нормы в письменной речи; редактировать письменные тексты разных стилей и жанров с соблюдением норм современного русского литературного языка
8	Мягкий знак на конце существительных	7.2.	7.2.	№ 1, 4 класс	5 класс. Совершенствование видов речевой деятельности (чтения, письма), обеспечивающих эффективное овладение разными учебными предметами; овладение основными нормами литературного языка (орфографическими, пунктуационными); стремление к речевому самосовершенствованию. Соблюдать основные

№ заданий	Название задания РДР	Элементы содержания, проверяемые в задании	Умения, проверяемые в задании	Номер задания ВПР	Дефицит ВПР
					языковые нормы в письменной речи; редактировать письменные тексты разных стилей и жанров с соблюдением норм современного русского литературного языка
9.	Непроизносимая согласная	7.3.	7.3.	№ 1, 4 класс	5 класс. Совершенствование видов речевой деятельности (чтения, письма), обеспечивающих эффективное овладение разными учебными предметами; овладение основными нормами литературного языка (орфографическими, пунктуационными); стремление к речевому самосовершенствованию. Соблюдать основные языковые нормы в письменной речи; редактировать письменные тексты разных стилей и жанров с соблюдением норм современного русского литературного языка
10	Разделительный ь и ь	7.4.	7.4.	№ 1, 4 класс	Совершенствование видов речевой деятельности (чтения, письма), обеспечивающих эффективное овладение разными учебными предметами; овладение основными нормами литературного языка (орфографическими, пунктуационными); стремление к речевому самосовершенствованию. Соблюдать основные языковые нормы в письменной речи; редактировать письменные тексты разных стилей и жанров с соблюдением норм современного русского литературного языка

№ заданий	Название задания РДР	Элементы содержания, проверяемые в задании	Умения, проверяемые в задании	Номер задания ВПР	Дефицит ВПР
Часть 2					
11	Создание текста	8.1.	8.1.	№ 15, 4 класс	Умение на основе данной информации и собственного жизненного опыта обучающихся определять конкретную жизненную ситуацию для адекватной интерпретации данной информации, соблюдая при письме изученные орфографические и пунктуационные нормы. Интерпретация содержащейся в тексте информации

8. Рекомендации по инструктажу участников РДР

Дополнительные рекомендации не требуются.

9. Перечень необходимых дополнительных материалов для участников РДР (например: тексты, карты и другие раздаточные материалы).

Дополнительных материалов нет

И.о. зав.кафедрой начального образования

Бойкина М.В.

Подпись

**Задания региональной диагностической работы по русскому языку,
4 класс 08.12.2022**

Задание 1 Вариант 1

В данном ниже предложении найди слово, в котором все согласные звуки звонкие. Выпиши это слово.

По берегу реки тихо плёлся маленький человек.

Задание 1 Вариант 2

В данном ниже предложении найди слово, в котором все согласные звуки глухие. Выпиши это слово.

По широкому шоссе быстро мчались шикарные автомобили.

Задание 2 Вариант 1

Произнеси данные ниже слова, определи, в каком из них неправильно поставлен знак ударения.

Варианты:

- 1) брала
- 2) алфавит
- 3) занята
- 4) километр

Задание 2 Вариант 2

Произнеси данные ниже слова, определи, в каком из них неправильно поставлен знак ударения.

Варианты:

- 1) собралась
- 2) недуг
- 3) сторожа
- 4) понял

Задание 3 Вариант 1

Укажи слово, которое соответствует схеме:



Варианты:

- 1) маленький
- 2) болото
- 3) подъезд
- 4) мост

Задание 3 Вариант 2

Укажи слово, которое соответствует схеме:



Варианты:

- 1) памятники
- 2) документы
- 3) кости
- 4) золотая

Задание 4 Вариант 1

Укажи верное лексическое значение слова «метеоролог».

Варианты:

- 1) Специалист, ведущий наблюдение за состоянием атмосферы.
- 2) Специалист, ведущий наблюдение в метро.
- 3) Наука о метеорологии.

Задание 4 Вариант 2

Укажи верное лексическое значение слова «кобальт».

Варианты:

- 1) Краска тёмно-синего цвета.
- 2) Краска ярко-красного цвета.
- 3) Перстень.
- 4) Специалист по физике.

Задание 5 Вариант 1

Укажи верное определение грамматических признаков выделенной части речи в предложении.

*Сидел Бибигон под большим **лопухом** и спорил о чём-то с моим петухом.* (К. Чуковский. Бибигон.)

Варианты:

- 1) м.р., 2 скл., ед.ч., Т.п.
- 2) м.р., 2 скл., ед.ч., П.п.
- 3) ср.р., 2 скл., ед.ч., Т.п.

Задание 5 Вариант 2

Укажи верное определение грамматических признаков выделенной части речи в предложении.

*Сидел Бибигон под большим лопухом и спорил о чём-то с моим **петухом**.* (К. Чуковский. Бибигон.)

Варианты:

- 1) м.р., 2 скл., ед.ч., Т.п.
- 2) м.р., 2 скл., ед.ч., П.п.
- 3) ср.р., 2 скл., ед.ч., Т.п.

Задание 6 Вариант 1

Определи грамматическую основу в предложении.

К нам весна шагает быстрыми шагами.

Варианты:

- 1) весна шагает
- 2) быстрыми шагами
- 3) шагает к нам

Задание 6 Вариант 2

Определи грамматическую основу в предложении.

Под ногами шуршат жёлтые осенние листья.

Варианты:

- 1) листья шуршат
- 2) жёлтые листья
- 3) шуршат под ногами

Задание 7 Вариант 1

Укажи орфограмму с безударной гласной в корне, проверяемой ударением.

Варианты:

- 1) домашний
- 2) пшеница
- 3) лёгкий

Задание 7 Вариант 2

Укажи орфограмму с безударной гласной в корне, проверяемой ударением.

Варианты:

- 1) золотой
- 2) Москва
- 3) салазки

Задание 8 Вариант 1

Укажи, в каком слове надо писать мягкий знак.

Варианты:

- 1) ветош..
- 2) муж..
- 3) врач..

Задание 8 Вариант 2

Укажи, в каком слове надо писать мягкий знак.

Варианты:

- 1) брош..
- 2) грош..
- 3) нож..

Задание 9 Вариант 1

Укажи слово с орфограммой «Непроизносимая согласная в корне слова»

Варианты:

- 1) праз...ник
- 2) чудес...ный
- 3) прекрас...ный

Задание 9 Вариант 2

Укажи слово с орфограммой «Непроизносимая согласная в корне слова»

Варианты:

- 1) безжалос...ный
- 2) напрас...ный
- 3) солнеч...ный

Задание 10 Вариант 1

Укажи слово с разделительным мягким знаком.

Варианты:

- 1) лист..я
- 2) кон...ки
- 3) с...ехал

Задание 10 Вариант 2

Укажи слово с разделительным мягким знаком.

Варианты:

- 1) в...юга
- 2) кос...ба
- 3) грозд..

Задание 11 Вариант 1

1. Прочитай аннотацию на книгу Р. Киплинга «Ваш покорный слуга Бутс». Выпиши, какая информация содержится в аннотации: автор, название, личное отношение к героям, личное отношение к событиям, герои, события, рекомендации к чтению.

В книге замечательного английского писателя Редьярда Киплинга «Ваш покорный слуга пес Бутс» читателей ждет встреча с удивительным шотландским терьером по кличке Бутс, который рассказывает множество забавных, а может быть и грустных историй, происходивших с ним и его четвероногими друзьями. Прочитайте эту книгу - и вы несомненно получите удовольствие!

2. Вспомни, какую книгу ты недавно прочитал. Запиши ее название (автора и заголовок).
3. Напиши аннотацию на книгу, название которой ты записал.

Задание 11 Вариант 2

1. Прочитай аннотацию на книгу Ганса Христиана Андерсена «Русалочка». Выпиши, какая информация содержится в аннотации: автор, название, личное отношение к героям, личное отношение к событиям, герои, события, рекомендации к чтению.

В книге датского сказочника Ганса Христиана Андерсена «Русалочка» рассказывается о любви главной героини - дочери морского владыки - к принцу. Русалочка спасает его из морской пучины и вытаскивает на берег. Чем закончилась эта история, вы узнаете, если прочитаете сказку.

2. Вспомни, какую книгу ты недавно прочитал. Запиши ее название (автора и заголовок).
3. Напиши аннотацию на книгу, название которой ты записал.

Задания региональной диагностической работы по русскому языку, 4 класс 09.12.2022

Задание 1 Вариант 3

В данном ниже предложении найди слово, в котором все согласные звуки твёрдые. Выпиши это слово.

В большом красивом доме жила семья маленьких человечков.

Задание 1 Вариант 4

В данном ниже предложении найди слово, в котором все согласные звуки мягкие. Выпиши это слово.

В доме громко тикали маленькие и большие часики.

Задание 2 Вариант 5

Произнеси данные ниже слова, определи, в каком из них неправильно поставлен знак ударения.

Варианты:

- 1) поняла
- 2) тренеры
- 3) пациент
- 4) торты

Задание 2 Вариант 6

Произнеси данные ниже слова, определи, в каком из них неправильно поставлен знак ударения.

Варианты:

- 1) простыни
- 2) торты
- 3) монолог
- 4) Диалог

Задание 3 Вариант 5

Укажи слово, которое соответствует схеме:



Варианты:

- 1) гостевой
- 2) матросы
- 3) лист
- 4) якори

Задание 3 Вариант 6

Укажи слово, которое соответствует схеме:



Варианты:

- 1) якорный
- 2) гроздь
- 3) тетрадь
- 4) въезд

Задание 4 Вариант 5

Укажи верное лексическое значение слова «дует».

Варианты:

- 1) Два исполнителя.
- 2) Сорт шоколада.
- 3) Увеличительное стекло.
- 4) Название моря.

Задание 4 Вариант 6

Укажи верное лексическое значение слова «патриарх».

Варианты:

- 1) Духовное лицо.
- 2) Отец семейства.
- 3) Папа, отец, батя.
- 4) Название шоколада.

Задание 5 Вариант 5

Укажи верное определение грамматических признаков выделенной части речи в предложении.

Из Африки я полечу к Парагваю, потом на любимой Луне побываю. (К. Чуковский.

Бибигон)

Варианты:

- 1) ж.р., 1 скл., ед.ч., Р.п.
- 2) м.р., 2 скл., ед.ч., Р.п.
- 3) ж.р., 1 скл., ед.ч., Т.п.

Задание 5 Вариант 6

Укажи верное определение грамматических признаков выделенной части речи в предложении.

Из Африки я полечу к Парагваю, потом на любимой Луне побываю. (К. Чуковский.

Бибигон)

Варианты:

- 1) м.р., 2 скл., ед.ч., Д.п.
- 2) м.р., 2 скл., ед.ч., Р.п.
- 3) м.р., 2 скл., ед.ч., П.п.

Задание 6 Вариант 5

Определи грамматическую основу в предложении.

Лес проснулся после долгой зимы.

Варианты:

- 1) лес проснулся
- 2) проснулся после зимы
- 3) после долгой зимы

Задание 6 Вариант 6

Определи грамматическую основу в предложении.

Собаки помогают человеку на охоте.

Варианты:

- 1) собаки помогают
- 2) помогают человеку
- 3) помогают на охоте

Задание 7 Вариант 5

Укажи орфограмму с безударной гласной в корне, проверяемой ударением.

Варианты:

- 1) опоздал
- 2) берёза
- 3) морозный

Задание 7 Вариант 6

Укажи орфограмму с безударной гласной в корне, проверяемой ударением.

Варианты:

- 1) гостиный
- 2) шоссе
- 3) терраса

Задание 8 Вариант 5

Укажи, в каком слове надо писать мягкий знак.

Варианты:

- 1) тиш..
- 2) душ..
- 3) корж..

Задание 8 Вариант 6

Укажи, в каком слове надо писать мягкий знак.

Варианты:

- 1) дич...
- 2) грач...
- 3) врач..

Задание 9 Вариант 5

Укажи слово с орфограммой «Непроизносимая согласная в корне слова»

Варианты:

- 1) гиган..ский
- 2) яс..ный
- 3) победонос...ный

Задание 9 Вариант 6

Укажи слово с орфограммой «Непроизносимая согласная в корне слова»

Варианты:

- 1) совес...ливый
- 2) боязлив...ый
- 3) прекрас...ный

Задание 10 Вариант 5

Укажи слово с разделительным мягким знаком.

Варианты:

- 1) брус..я
- 2) бол..ной
- 3) по...езд

Задание 10 Вариант 6

Укажи слово с разделительным мягким знаком.

Варианты:

- 1) грозд..я
- 2) об..явление
- 3) в..езд

Задание 11 Вариант 5

1. Прочитай аннотацию на книгу П. Трэверс «Мэри Поппинс». Выпиши, какая информация содержится в аннотации: автор, название, личное отношение к героям, личное отношение к событиям, герои, события, рекомендации к чтению.

Знаменитая сказочная повесть английской писательницы Памелы Трэверс о необыкновенной няне Мэри Поппинс, которая появляется неизвестно откуда вместе с западным ветром и исчезает, когда ей заблагорассудится. Ее любят дети во всех странах мира. Она понимает язык зверей и птиц, а когда бывает в хорошем настроении, может даже взлететь на потолок. Прочитайте эту книгу - и вы получите удовольствие.

2. Вспомни, какую книгу ты недавно прочитал. Запиши ее название (автора и заголовок)

3. Напиши аннотацию на книгу, название которой ты записал.

Задание 11 Вариант 6

1. Прочитай аннотацию на книгу Н. Носова «Мишкина каша». Выпиши, какая информация содержится в аннотации: автор, название, личное отношение к героям, личное отношение к событиям, герои, события, рекомендации к чтению.

В рассказе Николая Носова «Мишкина каша» два мальчика решили самостоятельно варить кашу. Они совсем не умели этого делать, но были уверены, что справятся, поэтому с ними происходили смешные истории. Прочитайте эту книгу - посмейтесь от души!

2. Вспомни, какую книгу ты недавно прочитал. Запиши ее название (автора и заголовок).

3. Напиши аннотацию на книгу, название которой ты записал.

Задания региональной диагностической работы по русскому языку, 4 класс 10.12.2021

Задание 1 Вариант 5

В данном ниже предложении найди слово, в котором все согласные звуки звонкие.

Выпиши это слово.

Мальчик громко стучал по барабану.

Задание 1 Вариант 6

В данном ниже предложении найди слово, в котором все согласные звуки глухие. Выпиши это слово.

У стола сидела большая красивая кошка

Задание 2 Вариант 5

Произнеси данные ниже слова, определи, в каком из них неправильно поставлен знак ударения.

Варианты:

- 1) принял
- 2) повторим
- 3) положу
- 4) сапоги

Задание 2 Вариант 6

Произнеси данные ниже слова, определи, в каком из них неправильно поставлен знак ударения.

Варианты:

- 1) догнала
- 2) фанера
- 3) инженеры
- 4) звонишь

Задание 3 Вариант 5

Укажи слово, которое соответствует схеме:



Варианты:

- 1) памятный
- 2) телефон
- 3) подъезд
- 4) проехал

Задание 3 Вариант 6

Укажи слово, которое соответствует схеме:



Варианты:

- 1) лесной
- 2) подземный
- 3) люди
- 4) провёл

Задание 4 Вариант 5

Укажи верное лексическое значение слова «искусствовед».

Варианты:

- 1) Специалист в науке об искусствах
- 2) Художник
- 3) Писатель
- 4) Портретист

Задание 4 Вариант 6

Укажи верное лексическое значение слова «искусствовед».

Варианты:

- 1) Специалист в науке об искусствах
- 2) Художник
- 3) Знаток искусства
- 4) Специалист по картинам

Задание 5 Вариант 5

Укажи верное определение грамматических признаков выделенной части речи в предложении.

Из Африки я полечу к Парагваю, потом на любимой Луне побываю. (К. Чуковский. Бибигон)

Варианты:

- 1) ж.р., 1 скл., ед.ч., П.п.
- 2) ж.р., 1 скл., ед.ч., Д.п.
- 3) ж.р., 2 скл., ед.ч., П.п.

Задание 5 Вариант 6

Укажи верное определение грамматических признаков выделенной части речи в предложении.

В кибиточке рогатая улиточка сидит. (К. Чуковский. Бибигон)

Варианты:

- 1) ж.р., 1 скл., ед.ч., П.п.
- 2) ж.р., 1 скл., ед.ч., Д.п.
- 3) ж.р., 2 скл., ед.ч., П.п.

Задание 6 Вариант 5

Определи грамматическую основу в предложении.

Олень живёт в хвойных и лиственных лесах.

Варианты:

- 1) олень живёт
- 2) живёт в лесах
- 3) хвойных и лиственных

Задание 6 Вариант 6

Определи грамматическую основу в предложении.

Весной олени сбрасывают рога.

Варианты:

- 1) олени сбрасывают
- 2) сбрасывают рога
- 3) сбрасывают весной

Задание 7 Вариант 5

Укажи орфограмму с безударной гласной в корне, проверяемой ударением.

Варианты:

- 1) дождевой
- 2) поехал
- 3) беседа

Задание 7 Вариант 6

Укажи орфограмму с безударной гласной в корне, проверяемой ударением.

Варианты:

- 1) болезненный
- 2) столица
- 3) город

Задание 8 Вариант 5

Укажи, в каком слове не надо писать мягкий знак.

Варианты:

- 1) грач...
- 2) молодёж...
- 3) брош...

Задание 8 Вариант 6

Укажи, в каком слове не надо писать мягкий знак.

Варианты:

- 1) сторож...
- 2) рож...
- 3) брош...

Задание 9 Вариант 5

Укажи слово с орфограммой «Непроизносимая согласная в корне слова»

Варианты:

- 1) облас...ной
- 2) чудес...ный
- 3) прекрас...ный

Задание 9 Вариант 6

Укажи слово с орфограммой «Непроизносимая согласная в корне слова»

Варианты:

- 1) хвас...ливый
- 2) чудес...ный
- 3) прекрас...ный

Задание 10 Вариант 5

Укажи слово с разделительным твёрдым знаком.

Варианты:

- 1) об...явление
- 2) вороб...и
- 3) солов...и

Задание 10 Вариант 6

Укажи слово с разделительным твёрдым знаком.

Варианты:

- 1) под...езды
- 2) лист...я
- 3) солов...и

Задание 11 Вариант 5

1. Прочитай аннотацию на книгу Е. Шварца «Сказка о потерянном времени». Выпиши, какая информация содержится в аннотации: автор, название, личное отношение к героям, личное отношение к событиям, герои, события, рекомендации к чтению.

В произведении Евгении Шварца «Сказка о потерянном времени» рассказывается как четыре школьника (ученики второго и третьих классов) в одночасье стали старичками и старушками, потому что вечно опаздывали и даром теряли драгоценное время. Чем закончилась эта история - вы узнаете, когда прочитаете книгу.

2. Вспомни, какую книгу ты недавно прочитал. Запиши ее название (автора и заголовок).

3. Напиши аннотацию на книгу, название которой ты записал.

Задание 11 Вариант 6

1. Прочитай аннотацию на книгу В. Драгунского «Тайное становится явным». Выпиши, какая информация содержится в аннотации: автор, название, личное отношение к героям, личное отношение к событиям, герои, события, рекомендации к чтению.

В книге «Тайное становится явным» собраны рассказы Виктора Драгунского о жизни Дениски - весёлого и любознательного мальчишки, каждый день которого - очередное приключение. Забавные и поучительные истории Дениски очень нравятся и детям, и взрослым. Прочитайте эту книгу - и вы посмеетесь, погорюстите, задумайтесь о важном.

2. Вспомни, какую книгу ты недавно прочитал. Запиши ее название (автора и заголовок).

3. Напиши аннотацию на книгу, название которой ты записал.

Ключи к заданиям по вариантам

Задание	Вариант	Ответ
1	1	берегу
	2	шоссе
	3	жила
	4	часики
	5	барабану
	6	кошка
2	1	1
	2	1
	3	1
	4	1
	5	1
	6	1
3	1	1
	2	1
	3	1
	4	1
	5	1
	6	1
4	1	1
	2	1
	3	1
	4	1
	5	1
	6	1
5	1	1
	2	1
	3	1
	4	1
	5	1
	6	1
6	1	1
	2	1
	3	1
	4	1
	5	1
	6	1
7	1	1
	2	1
	3	1
	4	1
	5	1
	6	1
8	1	1
	2	1
	3	1
	4	1
	5	1

Задание	Вариант	Ответ
	6	1
9	1	1
	2	1
	3	1
	4	1
	5	1
	6	1
10	1	1
	2	1
	3	1
	4	1
	5	1
	6	1
11	1	Задание с развернутым ответом
	2	
	3	
	4	
	5	
	6	

Приложение 3. Распределения учащихся районов по баллам в сравнении с результатами в Санкт-Петербурге

Диаграмма 2

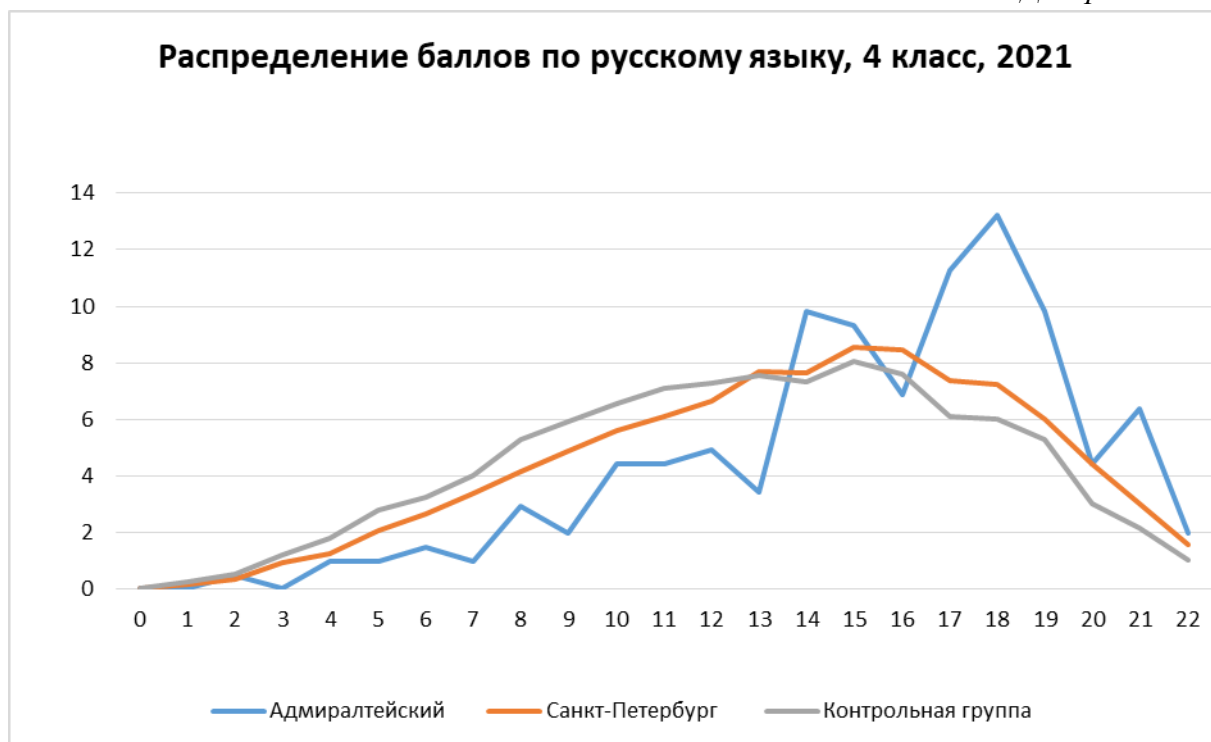


Диаграмма 3

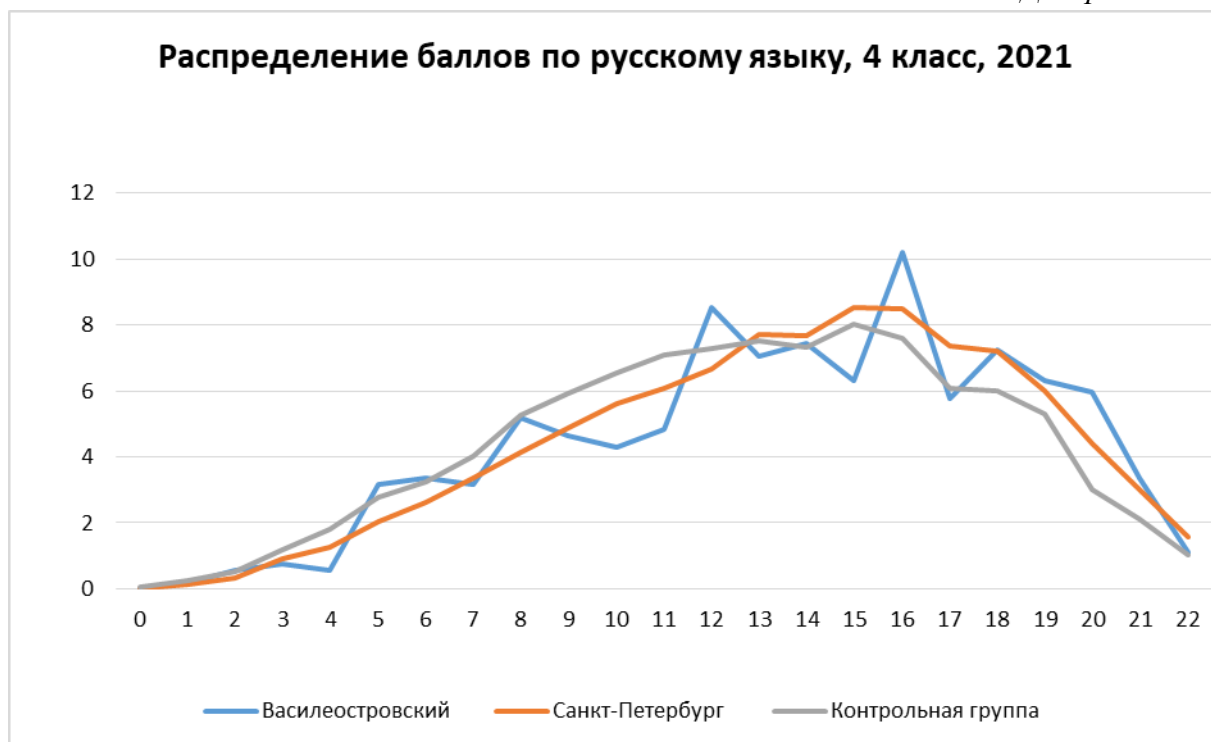


Диаграмма 4

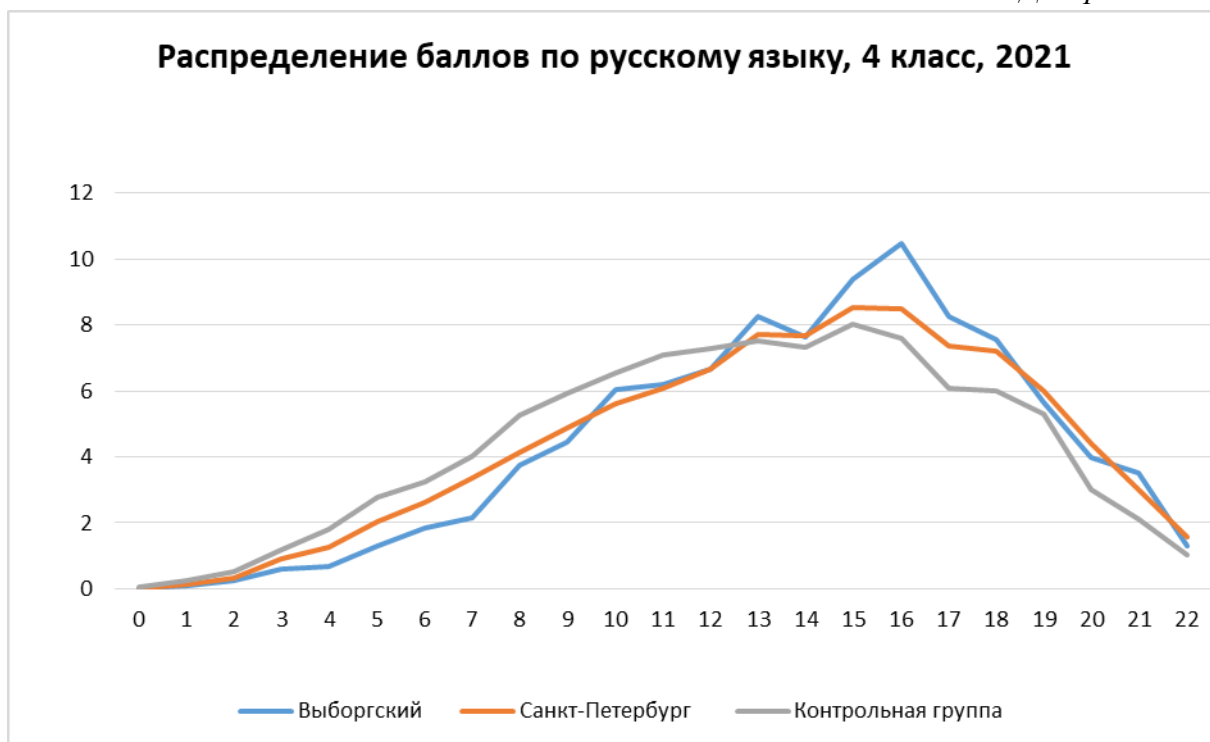


Диаграмма 5

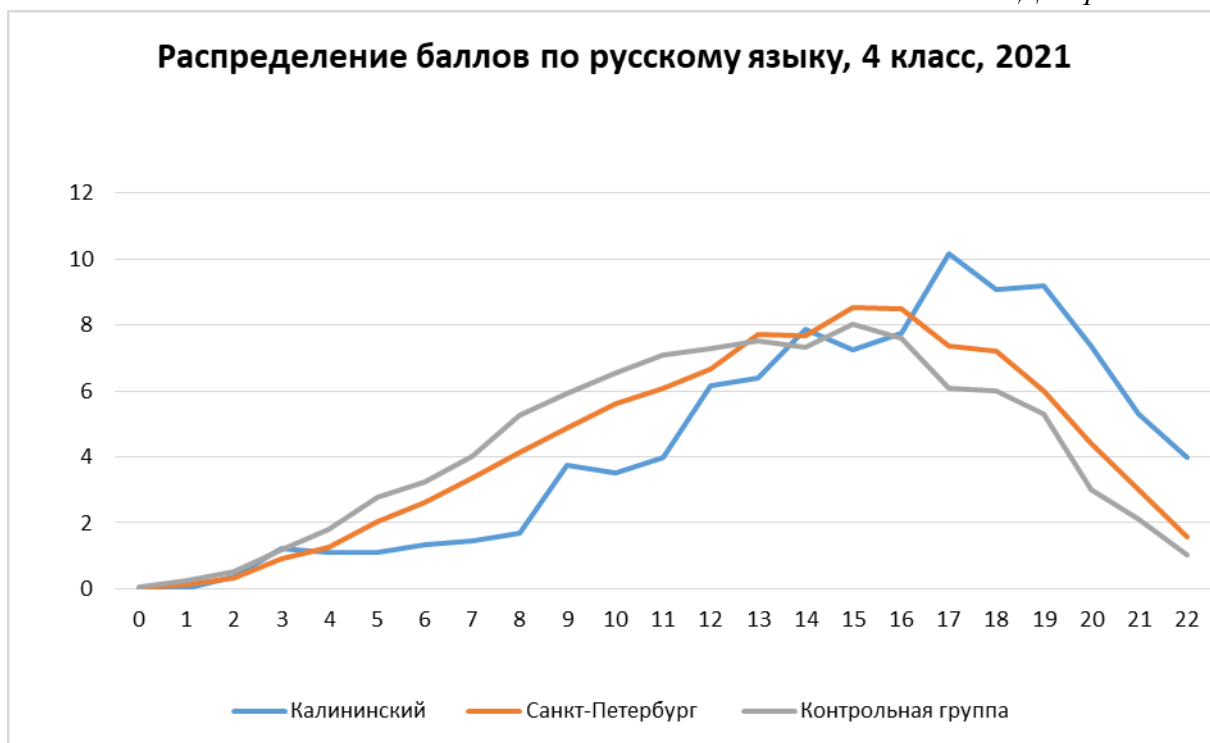


Диаграмма 6

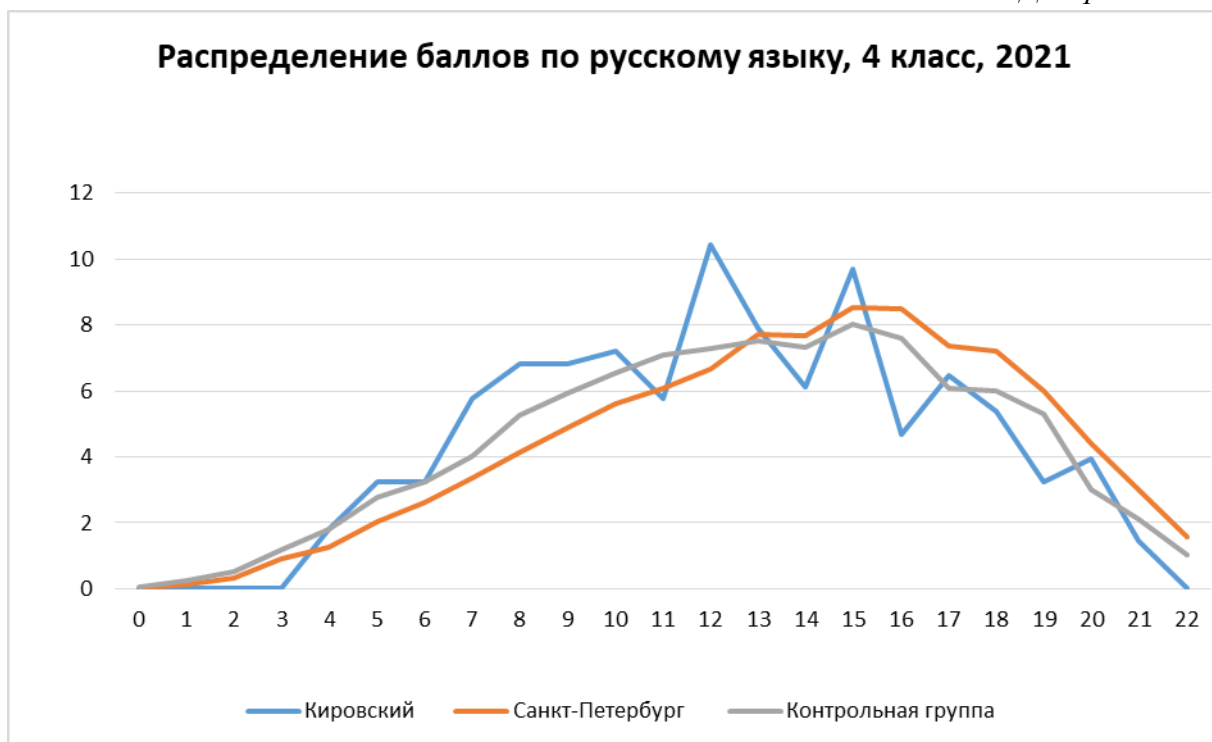


Диаграмма 7

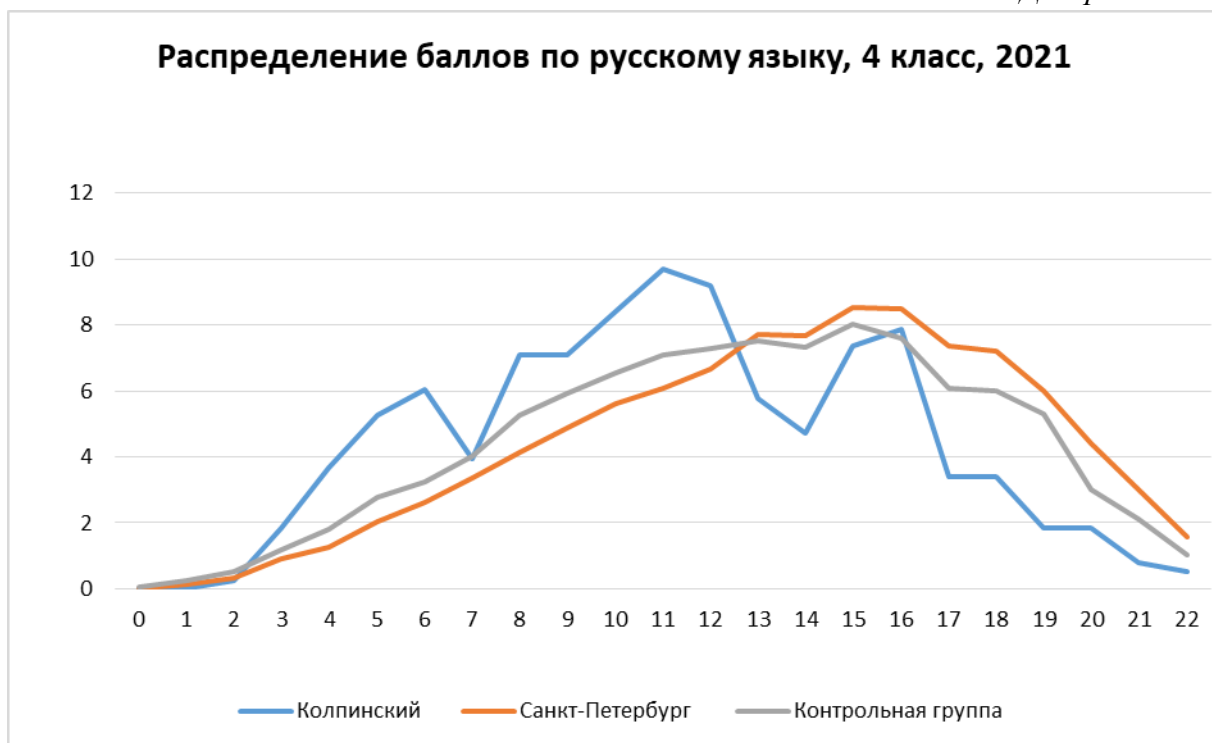


Диаграмма 8

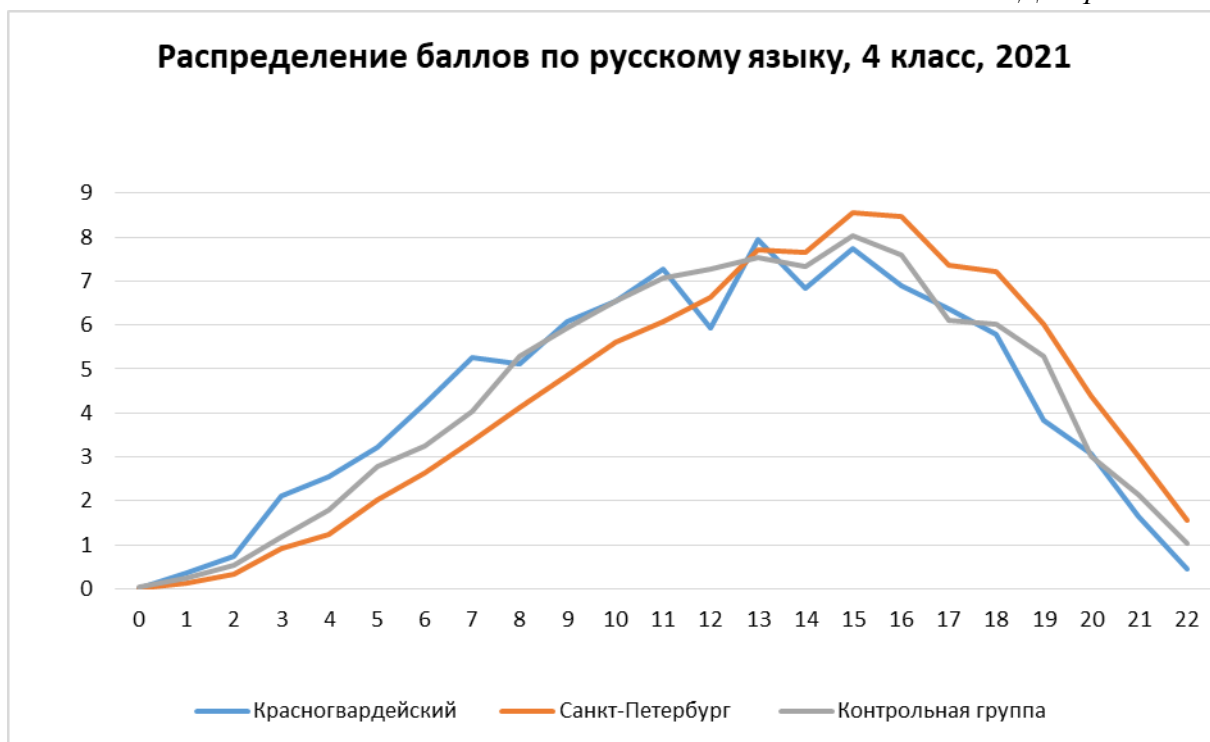


Диаграмма 9

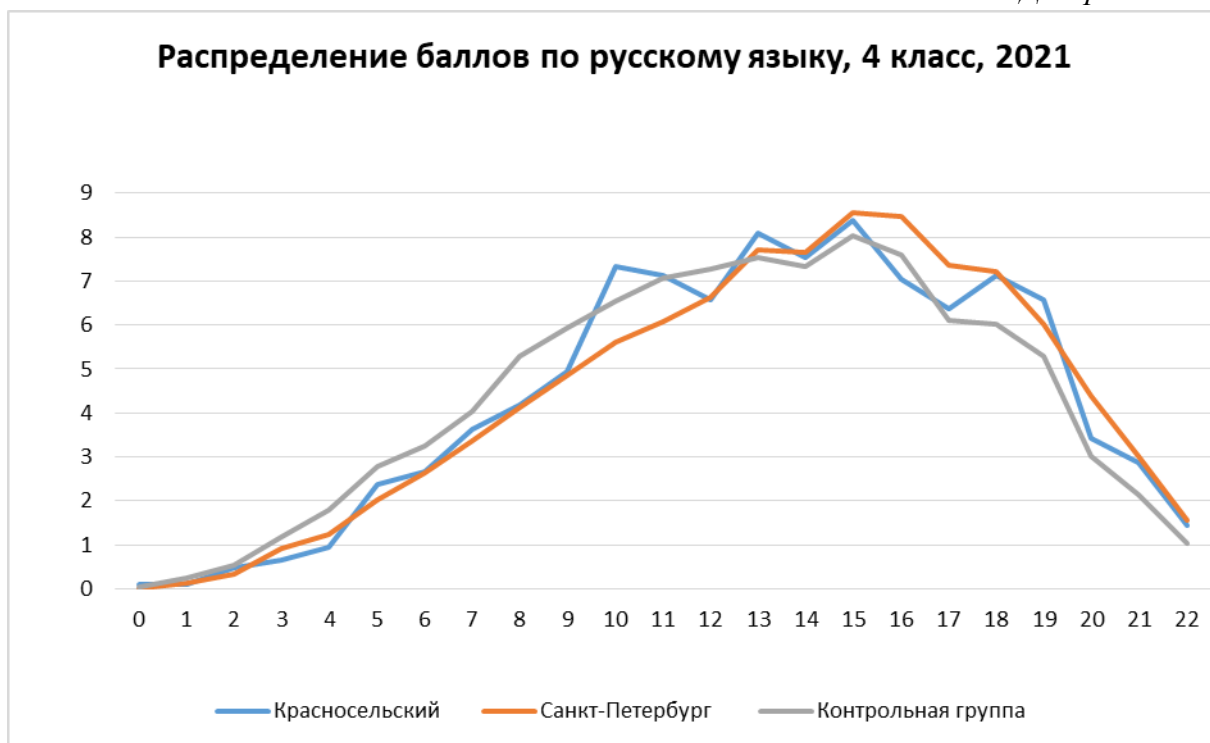


Диаграмма 10

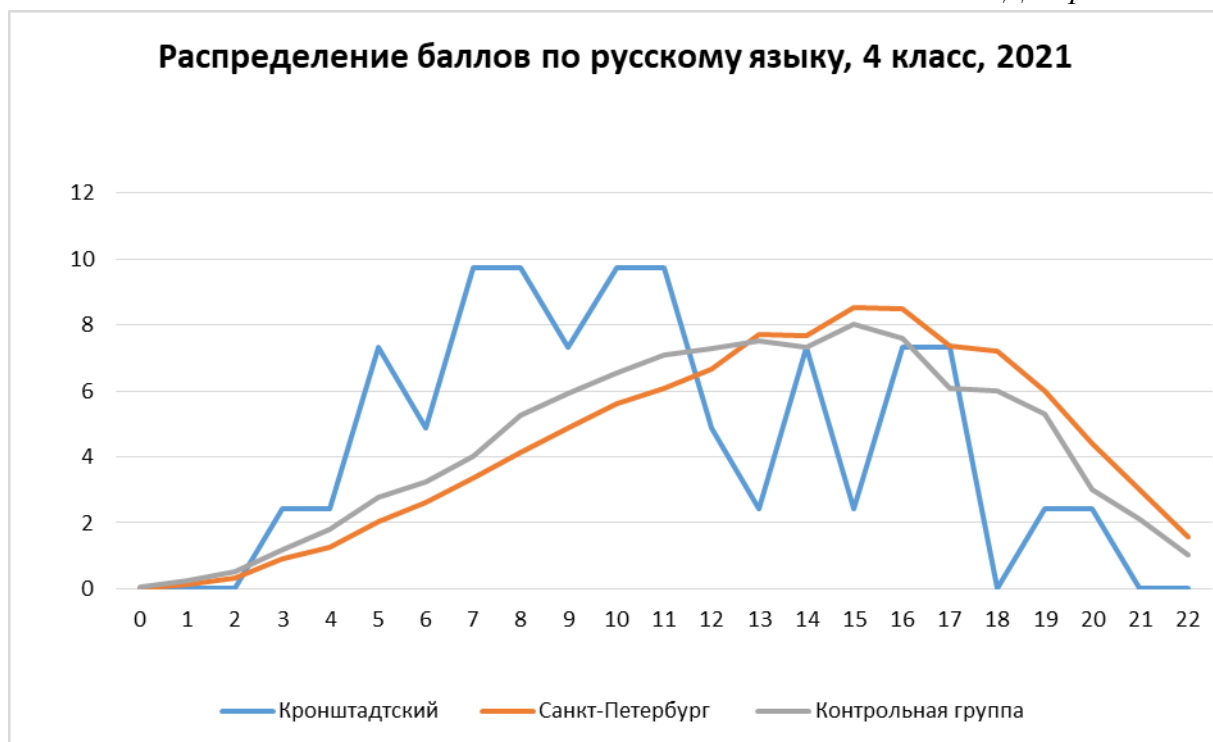


Диаграмма 11

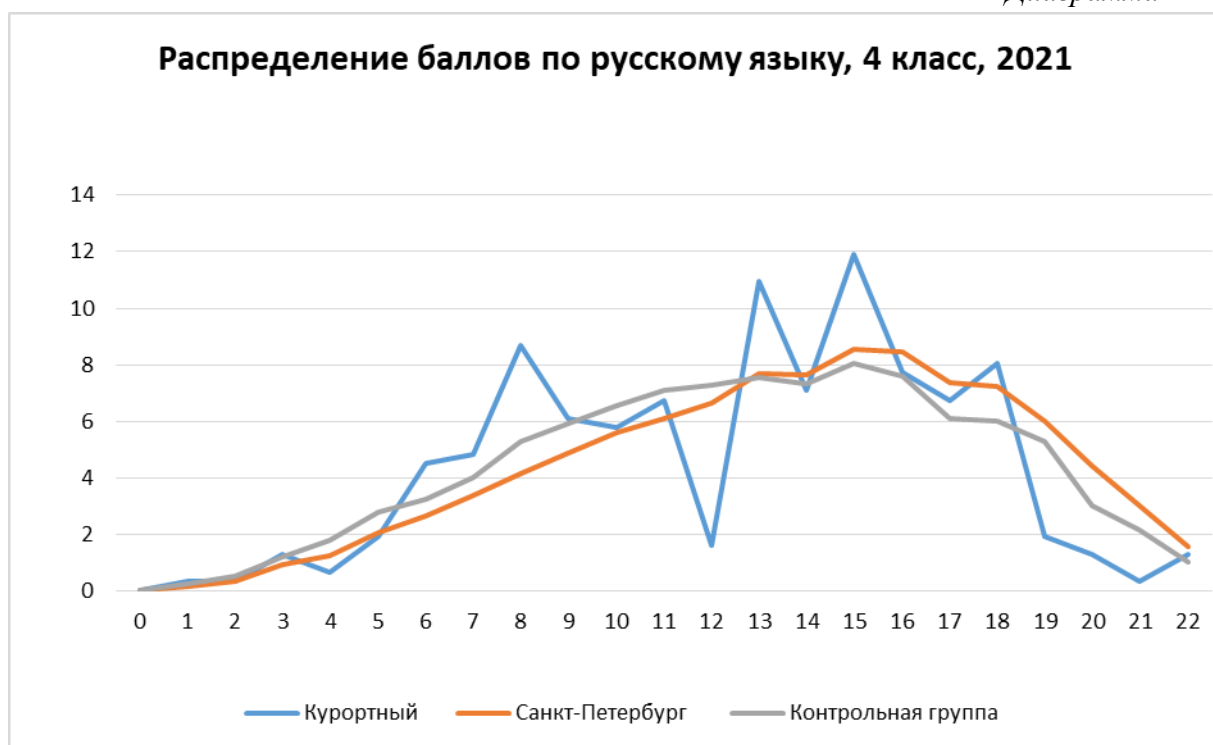


Диаграмма 12

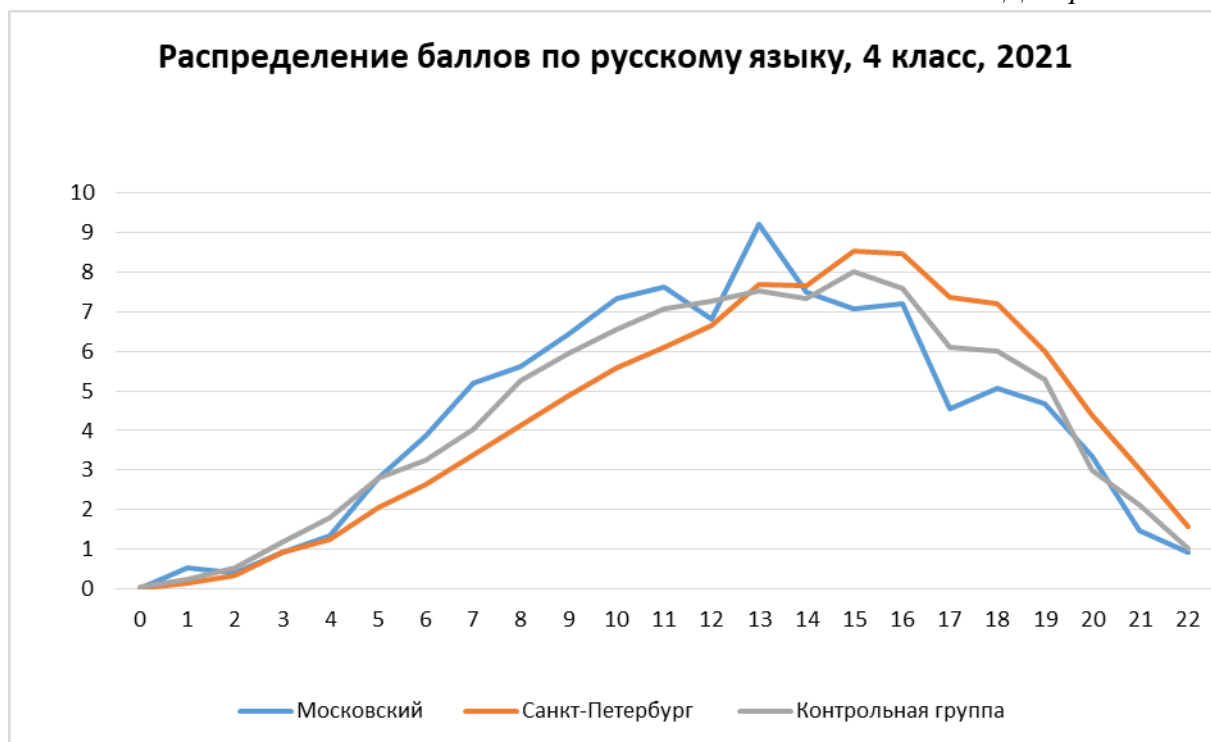


Диаграмма 13

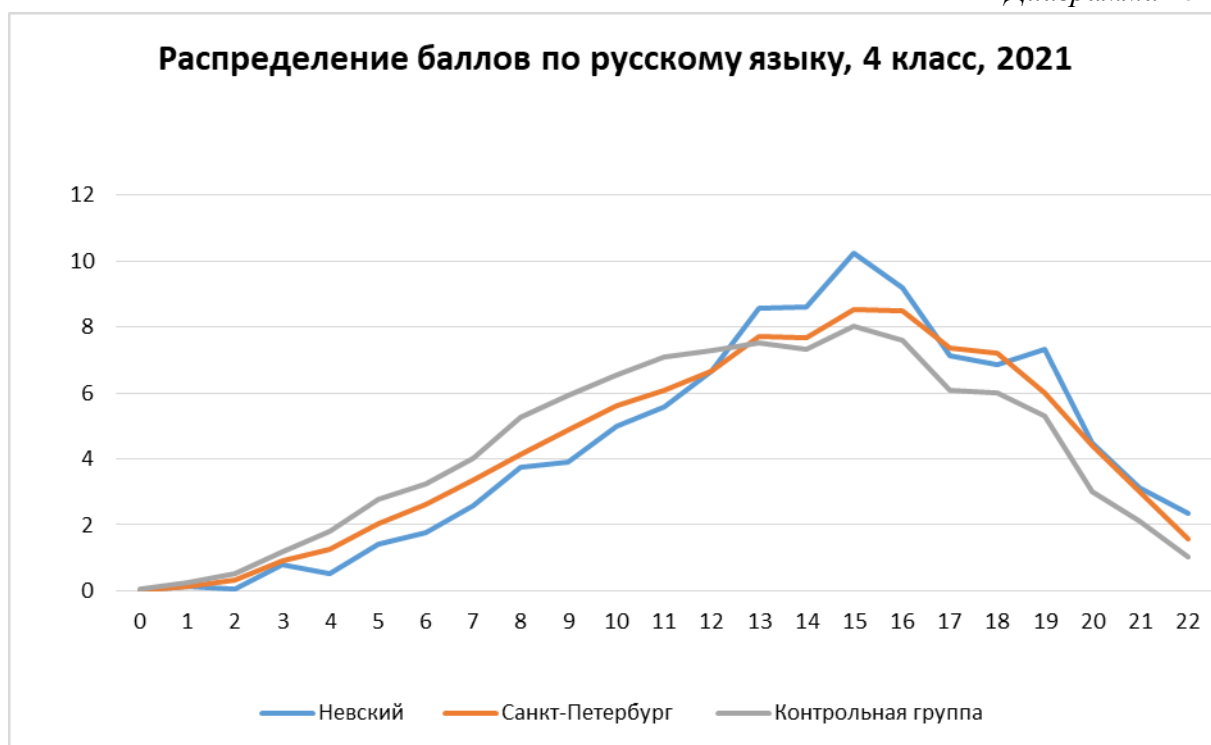


Диаграмма 14

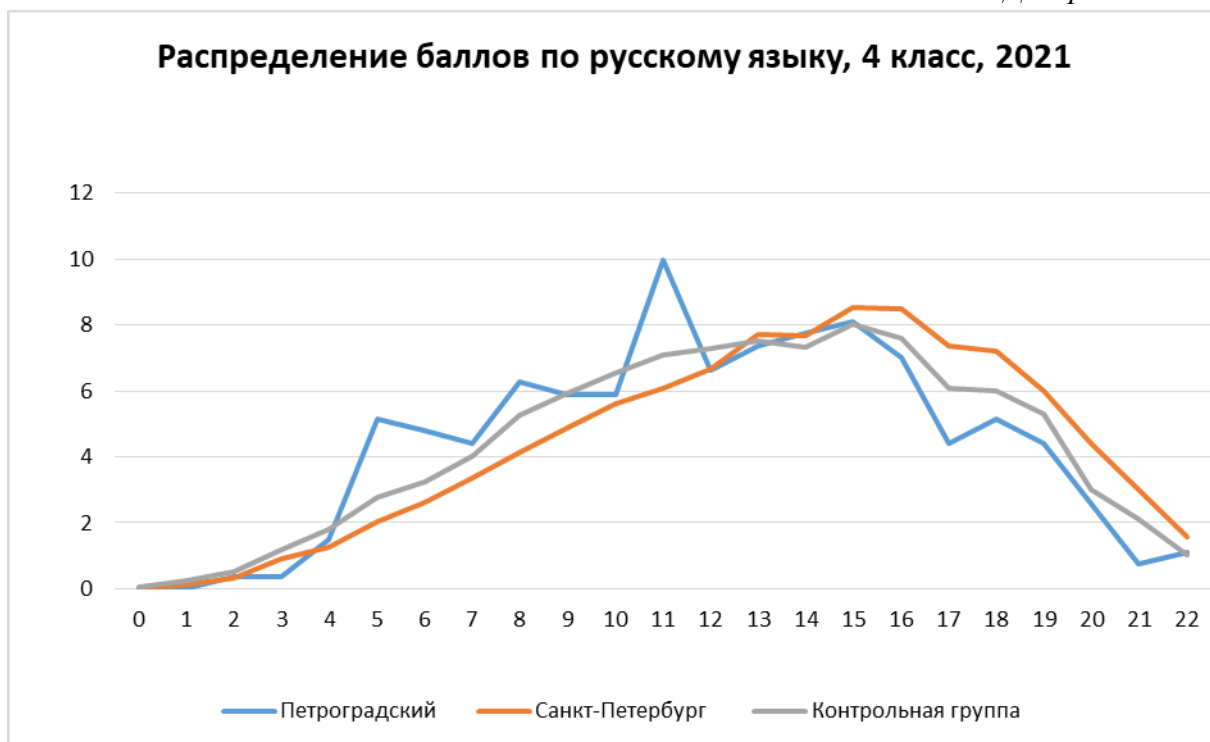


Диаграмма 15

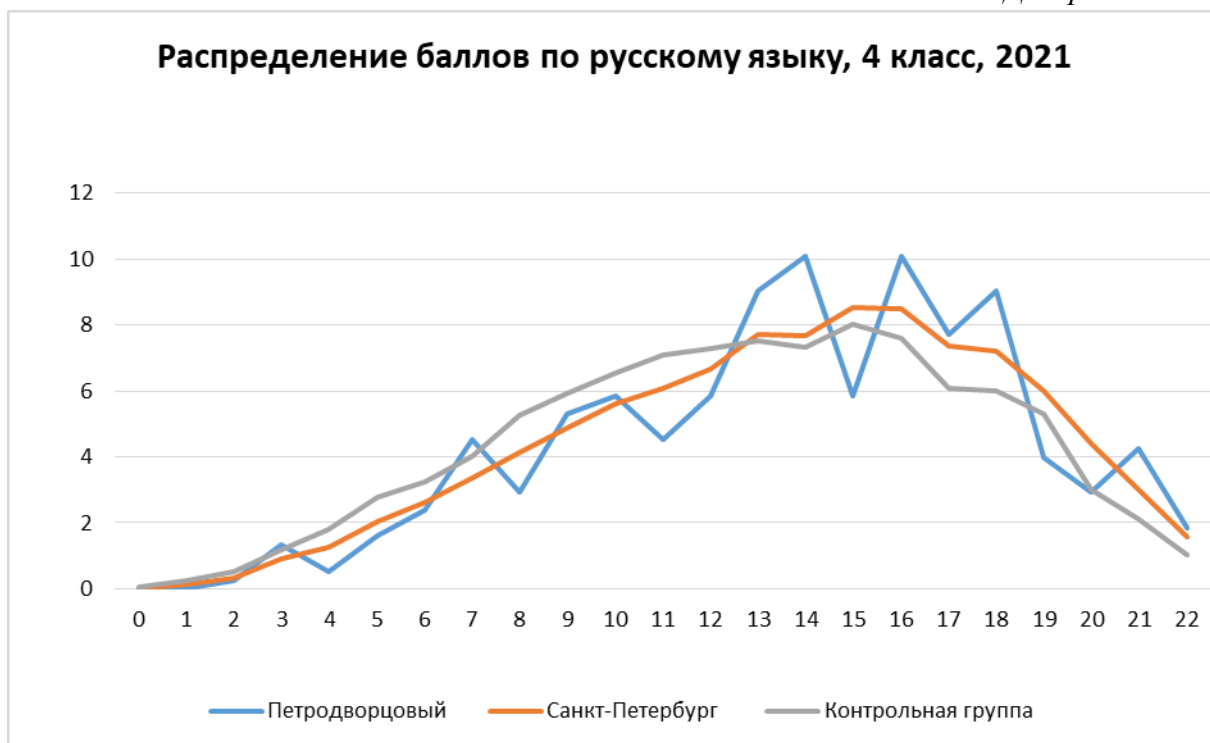


Диаграмма 16

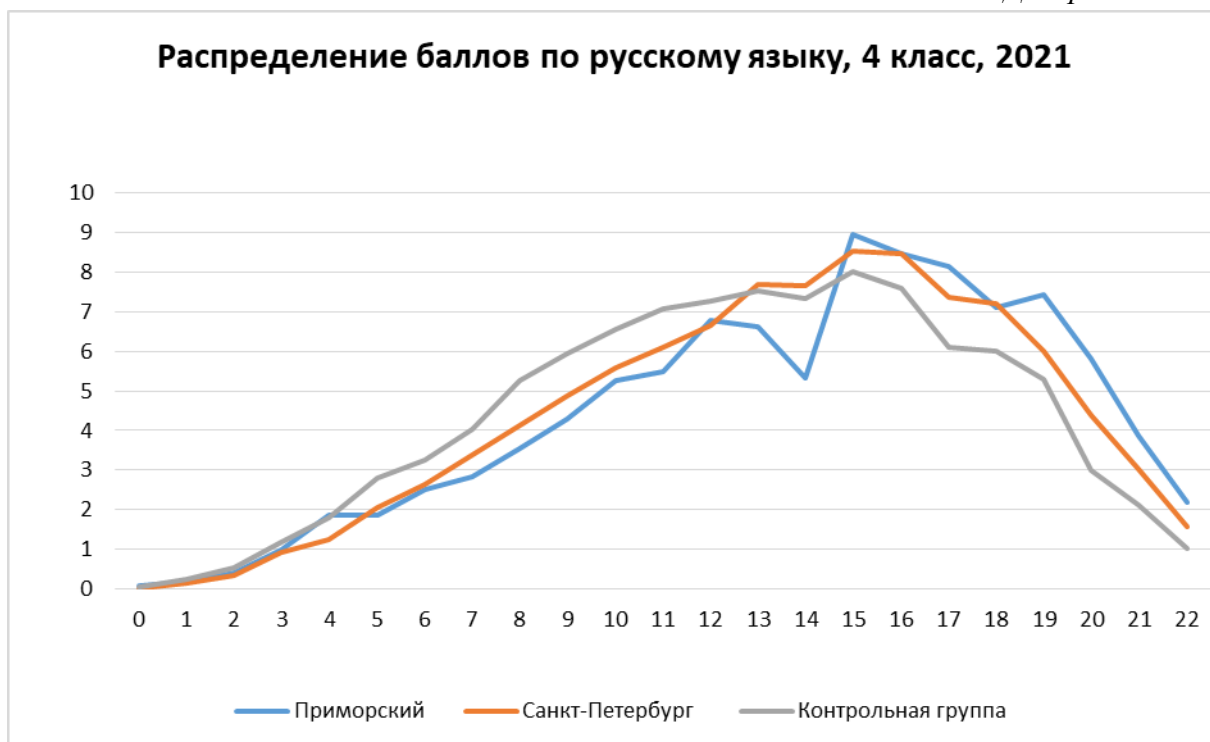


Диаграмма 17

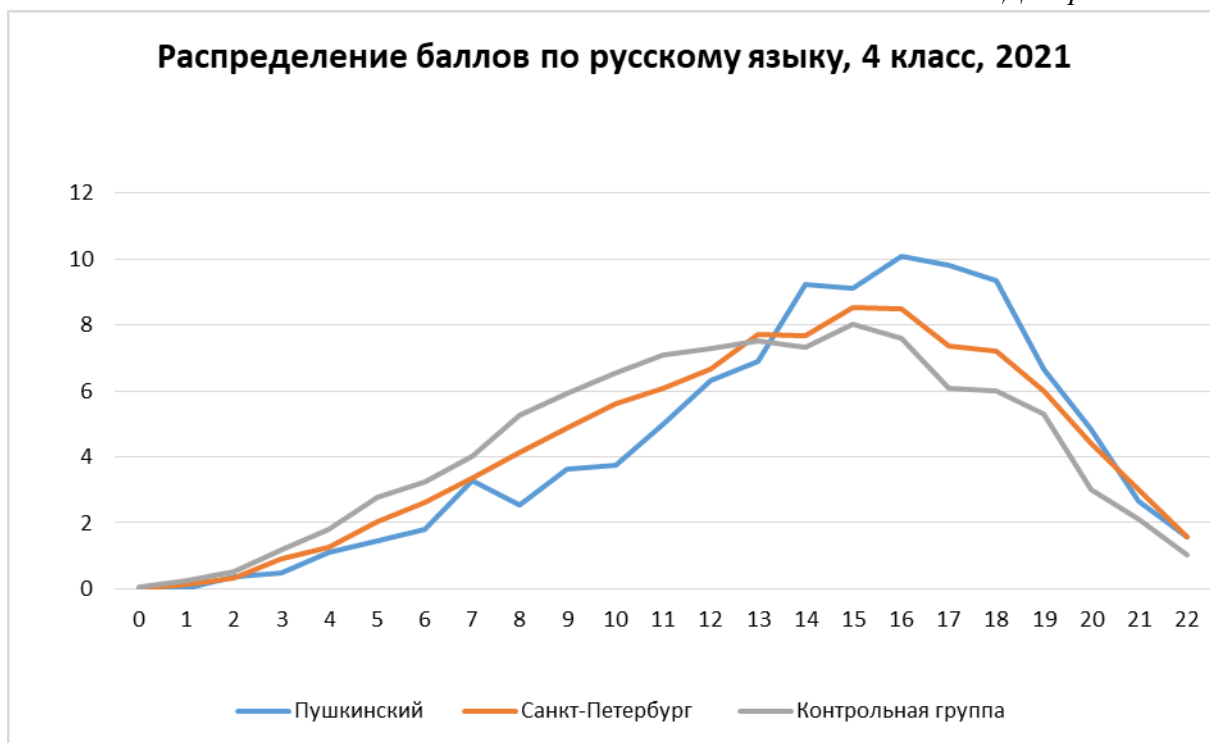


Диаграмма 18

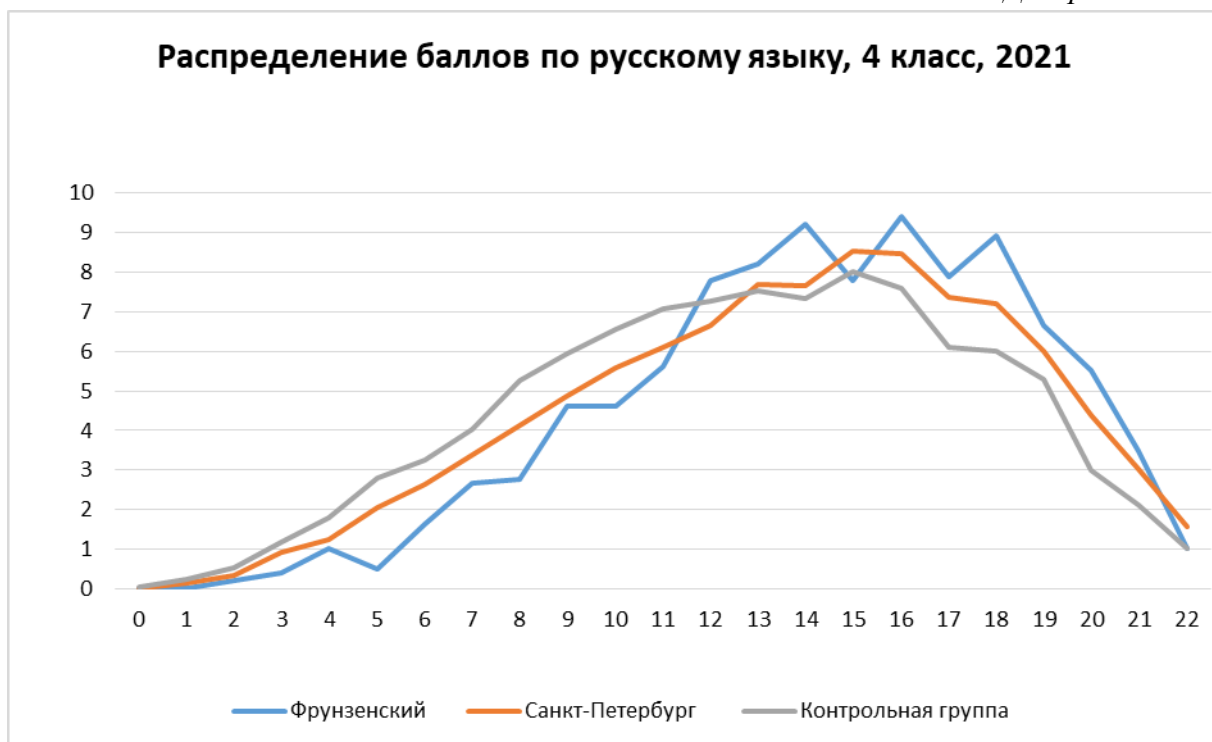
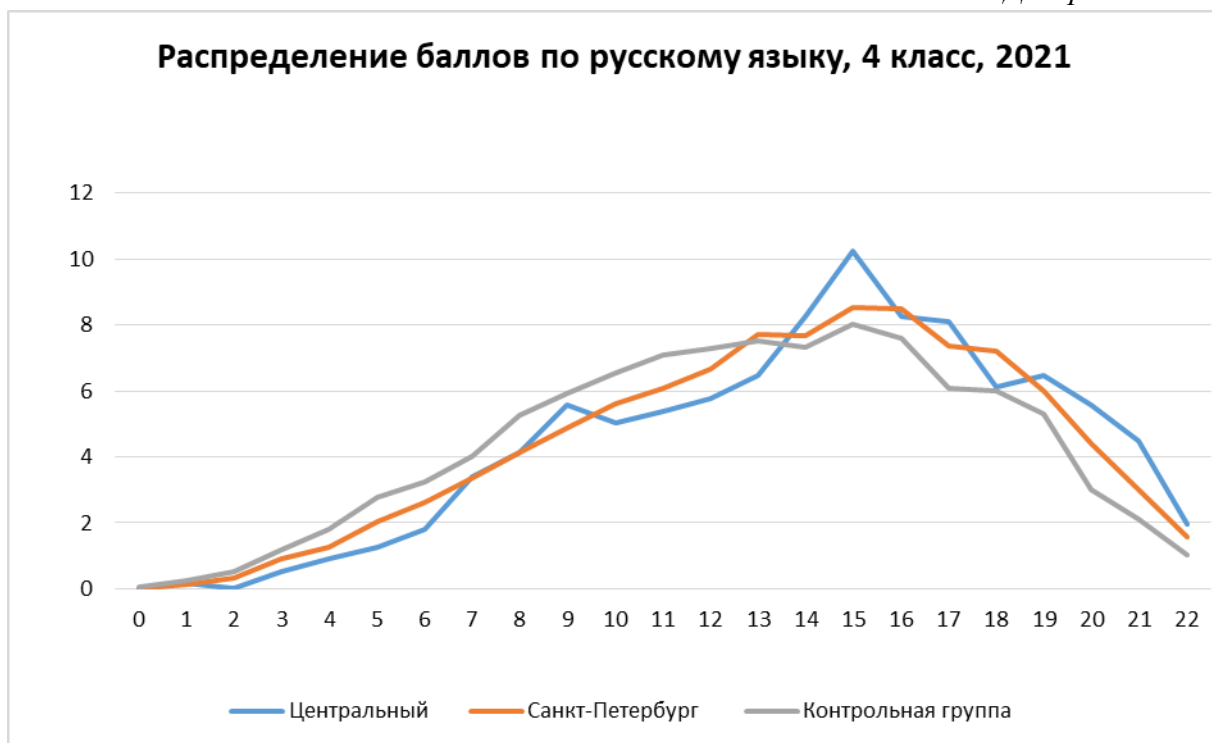


Диаграмма 19



**Приложение 4. Статистические показатели результатов участников
диагностической работы по учреждениям районов**

Таблица 12

Район	Учреждение	Участников	Процент детей, не участвовавших в работе	Средний балл	Стандартное отклонение	Доверительный интервал	Попадание в доверительный интервал
Адмиралтейский	ГБОУ СОШ №245	21	16,0	12,43	4,91	2,10	попадает
Адмиралтейский	ГБОУ СОШ №280	20	33,3	10,10	3,92	1,72	не попадает, ниже
Адмиралтейский	ГБОУ СОШ №288	19	13,6	15,26	3,93	1,77	попадает
Адмиралтейский	ГБОУ СОШ №307	50	31,5	17,56	2,91	0,81	не попадает, выше
Адмиралтейский	ГБОУ СОШ №564	50	13,8	14,74	3,26	0,90	не попадает, выше
Адмиралтейский	ГБОУ школа №234	44	15,4	17,16	2,80	0,83	не попадает, выше
Василеостровский	ГБОУ гимназия №11	83	12,6	13,20	4,07	0,87	попадает
Василеостровский	ГБОУ гимназия №642	158	26,9	15,78	4,10	0,64	не попадает, выше
Василеостровский	ГБОУ НИШДС №36	44	17,0	13,59	3,58	1,06	попадает
Василеостровский	ГБОУ СОШ №17	46	16,4	6,83	2,90	0,84	не попадает, ниже
Василеостровский	ГБОУ СОШ №18	65	15,6	16,14	3,74	0,91	не попадает, выше
Василеостровский	ГБОУ СОШ №27	65	26,1	13,25	3,66	0,89	попадает
Василеостровский	ГБОУ СОШ №31	55	45,5	13,04	4,05	1,07	попадает
Василеостровский	ГБОУ СОШ №5	22	18,5	9,14	3,33	1,39	не попадает, ниже
Выборгский	ГБОУ гимназия №073	65	30,9	17,18	3,05	0,74	не попадает, выше
Выборгский	ГБОУ гимназия №105	44	27,9	14,86	3,65	1,08	не попадает, выше
Выборгский	ГБОУ гимназия №114	45	29,7	14,31	3,10	0,91	попадает
Выборгский	ГБОУ гимназия №622	87	33,1	14,49	4,10	0,86	попадает
Выборгский	ГБОУ лицей №101	65	31,6	14,66	3,39	0,82	не попадает, выше
Выборгский	ГБОУ лицей №486	73	21,5	15,41	3,99	0,91	не попадает, выше
Выборгский	ГБОУ СОШ №062	57	34,5	14,53	4,18	1,08	попадает
Выборгский	ГБОУ СОШ №076	50	15,3	12,26	4,81	1,33	попадает

Район	Учреждение	Участников	Процент детей, не участвовавших в работе	Средний балл	Стандартное отклонение	Доверительный интервал	Попадание в доверительный интервал
Выборгский	ГБОУ СОШ №083	95	28,6	16,18	3,47	0,70	не попадает, выше
Выборгский	ГБОУ СОШ №090	61	35,1	13,87	3,73	0,94	попадает
Выборгский	ГБОУ СОШ №094	65	28,6	12,85	4,42	1,07	попадает
Выборгский	ГБОУ СОШ №103	60	27,7	15,53	2,76	0,70	не попадает, выше
Выборгский	ГБОУ СОШ №115	24	17,2	12,25	4,09	1,64	попадает
Выборгский	ГБОУ СОШ №120	45	26,2	13,16	4,30	1,26	попадает
Выборгский	ГБОУ СОШ №123	30	16,7	14,00	4,75	1,70	попадает
Выборгский	ГБОУ СОШ №457	73	34,2	11,30	4,37	1,00	не попадает, ниже
Выборгский	ГБОУ СОШ №482	264	24,1	13,26	4,00	0,48	попадает
Выборгский	ГБОУ СОШ №517	37	37,3	12,70	4,95	1,59	попадает
Выборгский	ГБОУ СОШ №558	68	26,1	13,66	4,07	0,97	попадает
Калининский	ГБОУ гимназия №148	81	15,6	18,60	3,43	0,75	не попадает, выше
Калининский	ГБОУ Гимназия №159	69	24,2	13,94	3,90	0,92	попадает
Калининский	ГБОУ Гимназия №63	68	31,3	16,40	3,28	0,78	не попадает, выше
Калининский	ГБОУ лицей №179	65	29,3	18,43	2,39	0,58	не попадает, выше
Калининский	ГБОУ лицей №95	93	15,5	16,39	3,83	0,78	не попадает, выше
Калининский	ГБОУ СОШ №111	21	34,4	15,67	2,20	0,94	не попадает, выше
Калининский	ГБОУ СОШ №121	77	18,1	12,55	3,73	0,83	не попадает, ниже
Калининский	ГБОУ СОШ №145	42	32,3	19,60	1,84	0,56	не попадает, выше
Калининский	ГБОУ СОШ №146	45	28,6	14,04	2,74	0,80	попадает
Калининский	ГБОУ СОШ №149	64	27,3	15,00	3,81	0,93	не попадает, выше
Калининский	ГБОУ СОШ №79	85	39,7	13,89	3,38	0,72	попадает
Калининский	ГБОУ СОШ №89	89	21,2	13,39	4,51	0,94	попадает
Калининский	ГБОУ Школа-интернат №28	28	9,7	5,32	2,37	0,88	не попадает, ниже

Район	Учреждение	Участников	Процент детей, не участвовавших в работе	Средний балл	Стандартное отклонение	Доверительный интервал	Попадание в доверительный интервал
Кировский	ГБОУ лицей №244	48	40,7	15,46	4,02	1,14	не попадает, выше
Кировский	ГБОУ лицей №389	33	32,7	11,88	3,98	1,36	не попадает, ниже
Кировский	ГБОУ лицей №393	28	9,7	13,96	3,52	1,30	попадает
Кировский	ГБОУ СОШ №381	42	28,8	12,43	4,53	1,37	попадает
Кировский	ГБОУ СОШ №388	30	26,8	10,73	2,84	1,02	не попадает, ниже
Кировский	ГБОУ СОШ №501	49	31,9	10,57	3,80	1,06	не попадает, ниже
Кировский	ГБОУ СОШ №658	20	31,0	11,45	3,87	1,70	не попадает, ниже
Кировский	ГБОУ школа-интернат №2	18	35,7	10,67	3,83	1,77	не попадает, ниже
Кировский	ЧОУ "Школа разговорных языков"	10	16,7	15,80	3,82	2,37	попадает
Колпинский	ГБОУ ООШ №465	4	33,3	16,75	3,30	3,24	попадает
Колпинский	ГБОУ СОШ №404	78	21,2	12,05	4,20	0,93	не попадает, ниже
Колпинский	ГБОУ СОШ №456	122	20,8	10,47	3,75	0,67	не попадает, ниже
Колпинский	ГБОУ СОШ №476	54	44,9	11,67	4,79	1,28	не попадает, ниже
Колпинский	ГБОУ СОШ №589	123	26,3	11,28	4,69	0,83	не попадает, ниже
Красногвардейский	ГБОУ гимназия №196	95	18,8	12,67	4,29	0,86	не попадает, ниже
Красногвардейский	ГБОУ гимназия №405	72	23,4	13,50	4,35	1,01	попадает
Красногвардейский	ГБОУ лицей №265	103	18,9	12,12	4,29	0,83	не попадает, ниже
Красногвардейский	ГБОУ СОШ №127	63	24,1	15,24	4,34	1,07	не попадает, выше
Красногвардейский	ГБОУ СОШ №134	62	21,5	14,56	3,07	0,76	не попадает, выше
Красногвардейский	ГБОУ СОШ №141	75	24,2	9,11	3,96	0,90	не попадает, ниже

Район	Учреждение	Участников	Процент детей, не участвовавших в работе	Средний балл	Стандартное отклонение	Доверительный интервал	Попадание в доверительный интервал
Красногвардейский	ГБОУ СОШ №143	50	48,5	8,44	4,08	1,13	не попадает, ниже
Красногвардейский	ГБОУ СОШ №151	72	21,7	8,13	3,50	0,81	не попадает, ниже
Красногвардейский	ГБОУ СОШ №152	40	31,0	8,95	4,54	1,41	не попадает, ниже
Красногвардейский	ГБОУ СОШ №180	66	21,4	8,59	4,17	1,01	не попадает, ниже
Красногвардейский	ГБОУ СОШ №182	74	22,9	13,62	4,46	1,02	попадает
Красногвардейский	ГБОУ СОШ №187	57	8,1	16,11	3,85	1,00	не попадает, выше
Красногвардейский	ГБОУ СОШ №191	186	24,4	11,60	4,30	0,62	не попадает, ниже
Красногвардейский	ГБОУ СОШ №195	51	26,1	15,10	3,59	0,99	не попадает, выше
Красногвардейский	ГБОУ СОШ №233	87	25,6	14,54	3,44	0,72	не попадает, выше
Красногвардейский	ГБОУ СОШ №515	79	16,8	10,52	4,19	0,92	не попадает, ниже
Красногвардейский	ГБОУ СОШ №521	58	37,0	13,55	3,70	0,95	попадает
Красногвардейский	ЧОУ "Гимназия имени Александра Невского"	6	14,3	17,17	1,47	1,18	не попадает, выше
Красногвардейский	ЧОУ Гимназия Петершуде	22	18,5	16,32	3,34	1,40	не попадает, выше
Красногвардейский	ЧОУ СОО "Лицей АРИСТОС"	14	17,6	16,29	2,37	1,24	не попадает, выше
Красносельский	ГБОУ СОШ №208	40	24,5	14,18	4,48	1,39	попадает
Красносельский	ГБОУ СОШ №219	121	22,9	11,94	4,10	0,73	не попадает, ниже
Красносельский	ГБОУ СОШ №242	54	31,6	12,28	3,92	1,04	не попадает, ниже
Красносельский	ГБОУ СОШ №247	91	25,4	13,69	4,62	0,95	попадает
Красносельский	ГБОУ СОШ №276	126	14,9	10,79	3,46	0,60	не попадает, ниже
Красносельский	ГБОУ СОШ №352	69	23,3	12,32	3,95	0,93	не попадает, ниже

Район	Учреждение	Участников	Процент детей, не участвовавших в работе	Средний балл	Стандартное отклонение	Доверительный интервал	Попадание в доверительный интервал
Красносельский	ГБОУ СОШ №382	90	11,8	13,52	4,01	0,83	попадает
Красносельский	ГБОУ СОШ №390	56	12,5	10,09	3,67	0,96	не попадает, ниже
Красносельский	ГБОУ СОШ №394	60	33,3	11,55	5,34	1,35	не попадает, ниже
Красносельский	ГБОУ СОШ №509	158	22,9	17,04	3,69	0,58	не попадает, выше
Красносельский	ГБОУ СОШ №546	116	24,7	15,41	3,62	0,66	не попадает, выше
Красносельский	ГБОУ СОШ №549	51	17,7	14,65	3,14	0,86	не попадает, выше
Красносельский	ГБОУ школа-интернат №289	18	10,0	13,11	3,38	1,56	попадает
Кронштадтский	ГБОУ СОШ №427	41	10,9	10,66	4,36	1,33	не попадает, ниже
Курортный	ГБОУ гимназия №433	39	33,9	13,36	3,93	1,23	попадает
Курортный	ГБОУ лицей №445	23	23,3	11,26	3,80	1,55	не попадает, ниже
Курортный	ГБОУ НОШ №611	50	30,6	13,04	3,82	1,06	попадает
Курортный	ГБОУ СОШ №324	69	19,8	9,48	3,79	0,90	не попадает, ниже
Курортный	ГБОУ СОШ №466	23	34,3	13,13	4,57	1,87	попадает
Курортный	ГБОУ СОШ №541	38	29,6	13,63	3,72	1,18	попадает
Курортный	ГБОУ СОШ №545	69	29,6	14,39	4,14	0,98	попадает
Московский	ГБОУ СОШ №351	105	18,0	11,30	4,51	0,86	не попадает, ниже
Московский	ГБОУ СОШ №353	21	16,0	12,95	3,57	1,53	попадает
Московский	ГБОУ СОШ №354	36	35,7	14,00	3,42	1,12	попадает
Московский	ГБОУ СОШ №355	49	23,4	14,88	4,25	1,19	попадает
Московский	ГБОУ СОШ №371	63	26,7	14,62	4,34	1,07	попадает
Московский	ГБОУ СОШ №372	41	34,9	13,76	5,17	1,58	попадает
Московский	ГБОУ СОШ №376	74	31,5	11,53	3,92	0,89	не попадает, ниже
Московский	ГБОУ СОШ №495	34	49,3	15,56	3,15	1,06	не попадает, выше
Московский	ГБОУ СОШ №496	49	22,2	13,16	4,58	1,28	попадает
Московский	ГБОУ СОШ №507	96	27,3	12,23	4,47	0,89	не попадает, ниже

Район	Учреждение	Участников	Процент детей, не участвовавших в работе	Средний балл	Стандартное отклонение	Доверительный интервал	Попадание в доверительный интервал
Московский	ГБОУ СОШ №537	88	10,2	10,67	4,04	0,85	не попадает, ниже
Московский	ГБОУ СОШ №543	72	24,2	10,60	4,07	0,94	не попадает, ниже
Московский	ГБОУ школа №510	20	39,4	12,65	4,25	1,86	попадает
Невский	ГБОУ гимназия №330	43	23,2	12,00	4,97	1,48	не попадает, ниже
Невский	ГБОУ гимназия №343	64	26,4	14,31	3,49	0,86	попадает
Невский	ГБОУ гимназия №498	61	25,6	16,52	3,65	0,91	не попадает, выше
Невский	ГБОУ лицей №572	82	24,8	15,22	3,50	0,76	не попадает, выше
Невский	ГБОУ НОШ №689	35	20,5	16,09	2,77	0,92	не попадает, выше
Невский	ГБОУ СОШ №20	41	29,3	12,54	3,81	1,17	попадает
Невский	ГБОУ СОШ №23	69	14,8	13,86	3,99	0,94	попадает
Невский	ГБОУ СОШ №327	55	41,5	14,11	4,22	1,12	попадает
Невский	ГБОУ СОШ №328	58	26,6	14,47	4,28	1,10	попадает
Невский	ГБОУ СОШ №331	42	25,0	17,79	2,82	0,85	не попадает, выше
Невский	ГБОУ СОШ №332	56	41,7	14,05	4,01	1,05	попадает
Невский	ГБОУ СОШ №333	89	30,5	13,92	4,41	0,92	попадает
Невский	ГБОУ СОШ №341	95	19,5	17,03	3,87	0,78	не попадает, выше
Невский	ГБОУ СОШ №345	41	49,4	14,71	3,57	1,09	попадает
Невский	ГБОУ СОШ №39	64	29,7	13,42	4,52	1,11	попадает
Невский	ГБОУ СОШ №458	63	30,8	13,97	3,48	0,86	попадает
Невский	ГБОУ СОШ №497	48	21,3	12,98	3,42	0,97	попадает
Невский	ГБОУ СОШ №512	45	22,4	11,93	3,65	1,07	не попадает, ниже
Невский	ГБОУ СОШ №569	70	23,9	11,47	3,79	0,89	не попадает, ниже
Невский	ГБОУ СОШ №570	64	29,7	17,41	3,53	0,86	не попадает, выше
Невский	ГБОУ СОШ №690	141	16,1	14,96	3,77	0,62	не попадает, выше

Район	Учреждение	Участников	Процент детей, не участвовавших в работе	Средний балл	Стандартное отклонение	Доверительный интервал	Попадание в доверительный интервал
Невский	ГБОУ СОШ №691	217	14,6	12,21	4,14	0,55	не попадает, ниже
Петроградский	ГБОУ лицей №82	45	13,5	13,69	4,00	1,17	попадает
Петроградский	ГБОУ НОШ №99	42	37,3	12,19	4,01	1,21	не попадает, ниже
Петроградский	ГБОУ СОШ №51	89	11,0	9,93	3,84	0,80	не попадает, ниже
Петроградский	ГБОУ СОШ №77	65	17,7	14,60	3,62	0,88	не попадает, выше
Петроградский	ГБОУ ЦО №173	9	70,0	6,44	4,03	2,64	не попадает, ниже
Петроградский	ГБОУ Школа №47	21	16,0	14,62	3,88	1,66	попадает
Петродворцовый	ГБОУ лицей №419	90	18,9	14,91	4,16	0,86	не попадает, выше
Петродворцовый	ГБОУ СОШ №421	39	39,1	15,31	4,23	1,33	не попадает, выше
Петродворцовый	ГБОУ СОШ №429	39	38,1	13,28	4,08	1,28	попадает
Петродворцовый	ГБОУ СОШ №430	82	17,2	12,91	3,93	0,85	попадает
Петродворцовый	ГБОУ СОШ №529	63	20,3	12,59	4,57	1,13	попадает
Петродворцовый	ГБОУ СОШ №542	39	26,4	11,64	4,78	1,50	не попадает, ниже
Петродворцовый	ГБОУ школа-интернат №49	24	17,2	17,33	3,05	1,22	не попадает, выше
Приморский	ГБОУ гимназия №41	60	26,8	14,25	4,36	1,10	попадает
Приморский	ГБОУ гимназия №631	114	26,9	15,46	3,82	0,70	не попадает, выше
Приморский	ГБОУ гимназия №66	81	30,2	14,85	4,60	1,00	не попадает, выше
Приморский	ГБОУ СОШ № 601	102	27,1	12,14	4,93	0,96	не попадает, ниже
Приморский	ГБОУ СОШ №106	78	29,7	16,46	4,02	0,89	не попадает, выше
Приморский	ГБОУ СОШ №38	74	21,3	11,65	4,54	1,03	не попадает, ниже
Приморский	ГБОУ СОШ №440	28	12,5	14,32	4,55	1,68	попадает
Приморский	ГБОУ СОШ №53	84	25,7	14,04	3,83	0,82	попадает

Район	Учреждение	Участников	Процент детей, не участвовавших в работе	Средний балл	Стандартное отклонение	Доверительный интервал	Попадание в доверительный интервал
Приморский	ГБОУ СОШ №578	99	23,8	11,65	5,10	1,00	не попадает, ниже
Приморский	ГБОУ СОШ №579	107	12,3	15,58	4,16	0,79	не попадает, выше
Приморский	ГБОУ СОШ №58	52	48,0	10,35	4,91	1,33	не попадает, ниже
Приморский	ГБОУ СОШ №598	93	23,8	15,54	4,53	0,92	не попадает, выше
Приморский	ГБОУ СОШ №617	54	53,4	16,41	3,29	0,88	не попадает, выше
Приморский	ГБОУ СОШ №632	62	17,3	10,82	4,01	1,00	не попадает, ниже
Приморский	ГБОУ СОШ №635	88	28,5	14,17	4,46	0,93	попадает
Приморский	ГБОУ СОШ №683	62	38,6	15,42	3,63	0,90	не попадает, выше
Пушкинский	ГБОУ лицей №408	76	20,0	16,12	2,62	0,59	не попадает, выше
Пушкинский	ГБОУ СОШ №297	88	29,0	17,24	2,96	0,62	не попадает, выше
Пушкинский	ГБОУ СОШ №335	96	29,4	11,73	4,09	0,82	не попадает, ниже
Пушкинский	ГБОУ СОШ №407	78	23,5	17,22	3,15	0,70	не попадает, выше
Пушкинский	ГБОУ СОШ №409	57	19,7	11,30	4,68	1,21	не попадает, ниже
Пушкинский	ГБОУ СОШ №459	127	32,4	12,27	4,05	0,70	не попадает, ниже
Пушкинский	ГБОУ СОШ №462	26	16,1	15,92	2,86	1,10	не попадает, выше
Пушкинский	ГБОУ СОШ №500	83	17,0	14,10	3,80	0,82	попадает
Пушкинский	ГБОУ СОШ №530	77	16,3	12,48	4,44	0,99	не попадает, ниже
Пушкинский	ГБОУ СОШ №606	62	22,5	16,65	2,67	0,66	не попадает, выше
Пушкинский	ГБОУ СОШ №638	54	21,7	15,56	2,56	0,68	не попадает, выше

Район	Учреждение	Участников	Процент детей, не участвовавших в работе	Средний балл	Стандартное отклонение	Доверительный интервал	Попадание в доверительный интервал
Фрунзенский	ГБОУ гимназия №205	80	19,2	13,61	4,38	0,96	попадает
Фрунзенский	ГБОУ Гимназия №295	101	24,6	15,16	3,29	0,64	не попадает, выше
Фрунзенский	ГБОУ лицей №226	119	32,8	16,23	3,16	0,57	не попадает, выше
Фрунзенский	ГБОУ лицей №299	57	34,5	13,07	3,95	1,03	попадает
Фрунзенский	ГБОУ СОШ №213	65	21,7	13,38	4,46	1,08	попадает
Фрунзенский	ГБОУ СОШ №230	67	28,7	16,87	3,38	0,81	не попадает, выше
Фрунзенский	ГБОУ СОШ №305	71	21,1	13,69	3,77	0,88	попадает
Фрунзенский	ГБОУ СОШ №311	60	29,4	13,53	3,93	1,00	попадает
Фрунзенский	ГБОУ СОШ №314	46	19,3	16,00	4,06	1,17	не попадает, выше
Фрунзенский	ГБОУ СОШ №316	60	27,7	14,18	3,56	0,90	попадает
Фрунзенский	ГБОУ СОШ №359	33	29,8	14,15	4,00	1,37	попадает
Фрунзенский	ГБОУ СОШ №365	74	25,3	12,26	3,72	0,85	не попадает, ниже
Фрунзенский	ГБОУ СОШ №367	33	42,1	18,76	2,15	0,73	не попадает, выше
Фрунзенский	ГБОУ СОШ №444	27	44,9	11,63	4,55	1,72	не попадает, ниже
Фрунзенский	ГБОУ СОШ №492	52	20,0	10,37	3,28	0,89	не попадает, ниже
Фрунзенский	ГБОУ СОШ №8	26	40,9	15,58	3,09	1,19	не попадает, выше
Фрунзенский	ЧОУ "Школа "Эпиграф"	5	50,0	13,00	3,87	3,39	попадает
Центральный	ГБОУ гимназия №155	40	32,2	16,83	3,61	1,12	не попадает, выше
Центральный	ГБОУ гимназия №157	72	24,2	17,68	3,71	0,86	не попадает, выше
Центральный	ГБОУ Лицей №211	17	22,7	10,00	4,34	2,07	не попадает, ниже
Центральный	ГБОУ СОШ № 183	36	28,0	15,33	2,74	0,89	не попадает, выше
Центральный	ГБОУ СОШ № 210	23	25,8	10,78	4,74	1,94	не попадает, ниже

Район	Учреждение	Участников	Процент детей, не участвовавших в работе	Средний балл	Стандартное отклонение	Доверительный интервал	Попадание в доверительный интервал
Центральный	ГБОУ СОШ № 636	41	10,9	14,66	3,43	1,05	попадает
Центральный	ГБОУ СОШ №153	31	22,5	13,03	3,94	1,39	попадает
Центральный	ГБОУ СОШ №163	53	5,4	13,08	3,81	1,02	попадает
Центральный	ГБОУ СОШ №167	25	16,7	11,48	3,70	1,45	не попадает, ниже
Центральный	ГБОУ СОШ №169	48	17,2	17,69	2,96	0,84	не попадает, выше
Центральный	ГБОУ СОШ №174	21	16,0	11,00	3,52	1,51	не попадает, ниже
Центральный	ГБОУ СОШ №206	30	16,7	11,40	4,12	1,48	не попадает, ниже
Центральный	ГБОУ СОШ №308	15	31,8	13,53	3,62	1,83	попадает
Центральный	ГБОУ СОШ №309	22	18,5	13,91	3,74	1,56	попадает
Центральный	ГБОУ СОШ №321	43	23,2	12,40	4,01	1,20	попадает
Центральный	ГБОУ СОШ №612	20	33,3	11,55	4,15	1,82	не попадает, ниже
Центральный	ЧОУ АЛЬМА-МАТЕР	19	13,6	14,21	3,33	1,50	попадает
Школы городского подчинения	ГБОУ СОШ №660	2	0,0	18,00	1,41	1,96	не попадает, выше

Приложение 5. Распределение баллов школ, попавших в федеральный перечень учреждений с необъективными результатами

Диаграмма 20

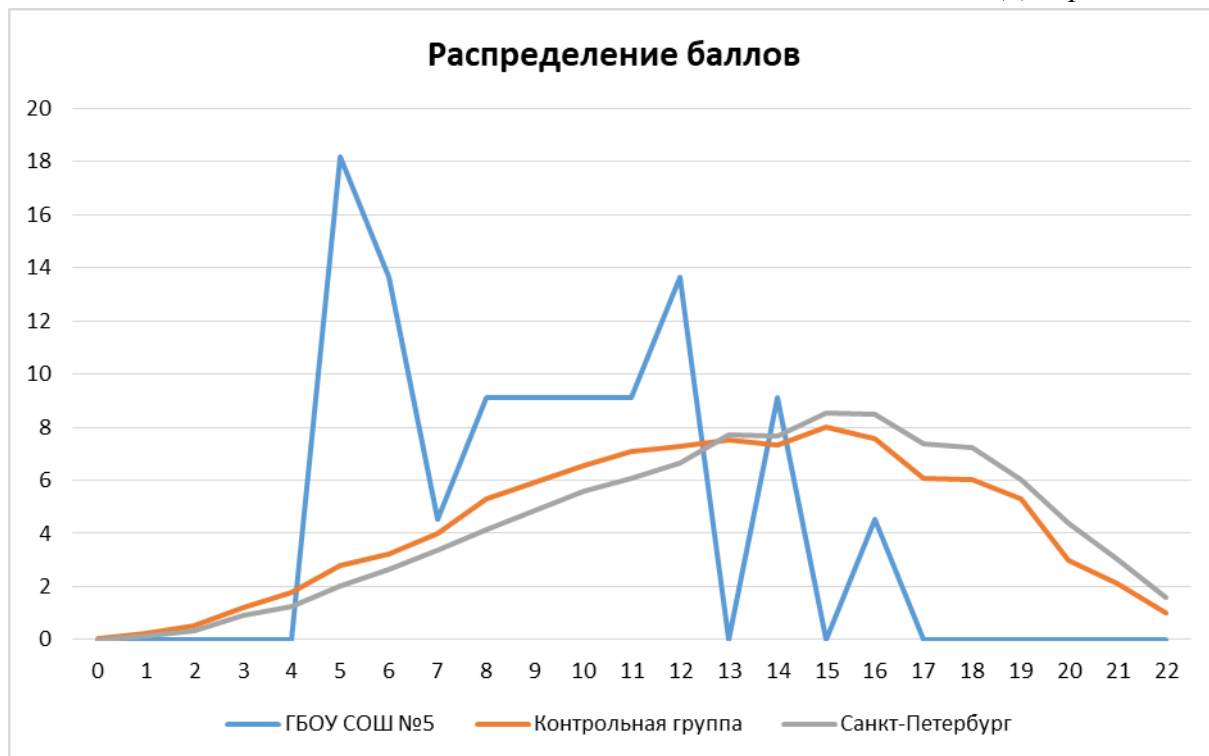


Диаграмма 21

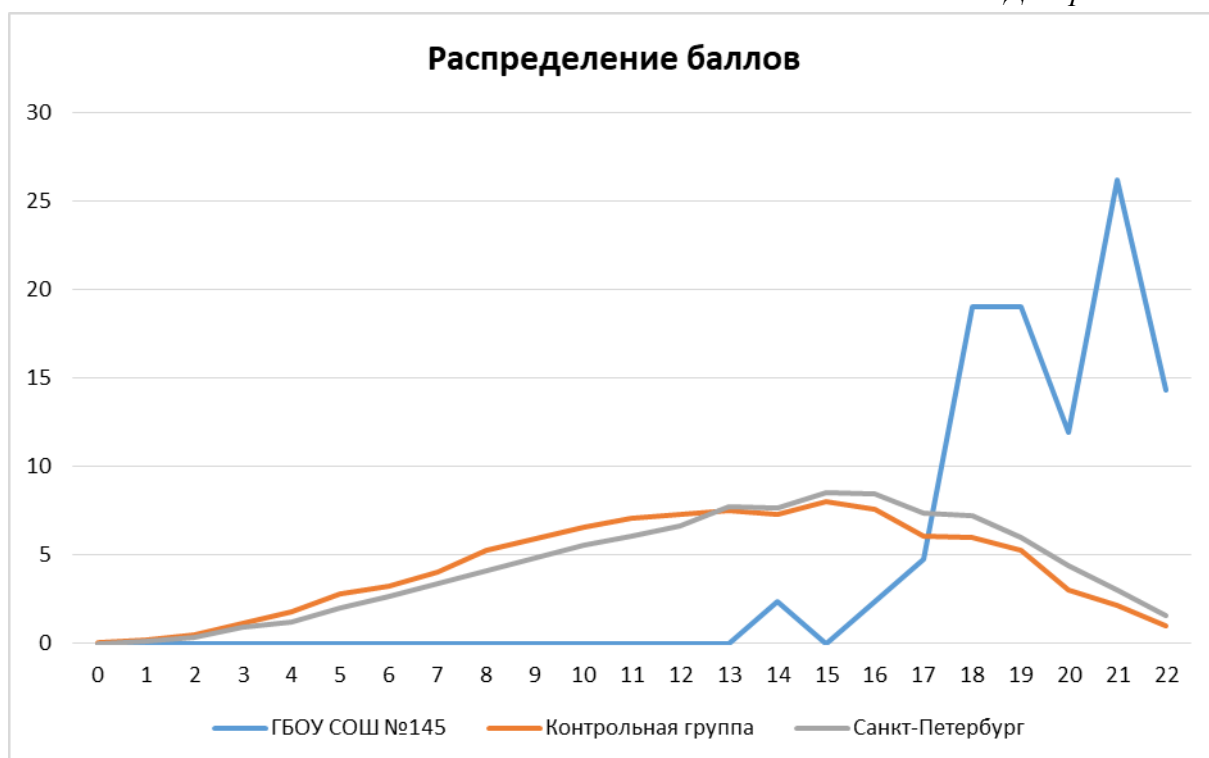


Диаграмма 22

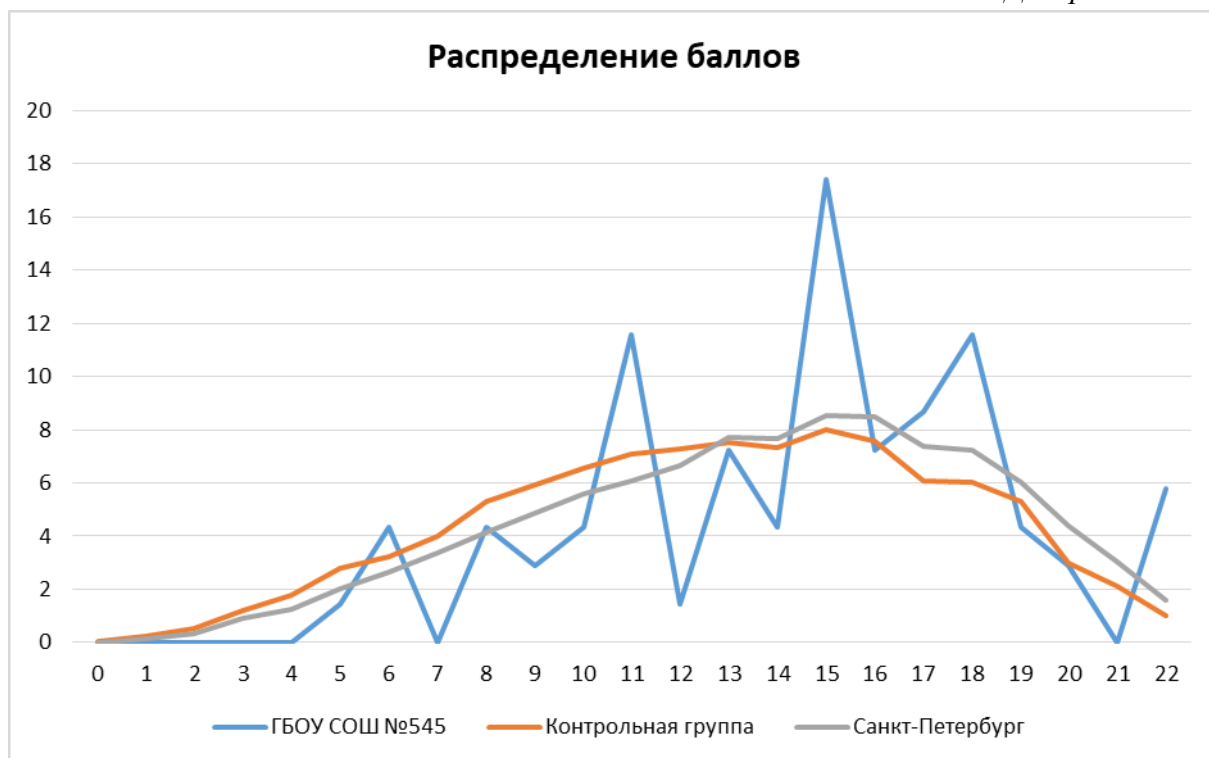


Диаграмма 23

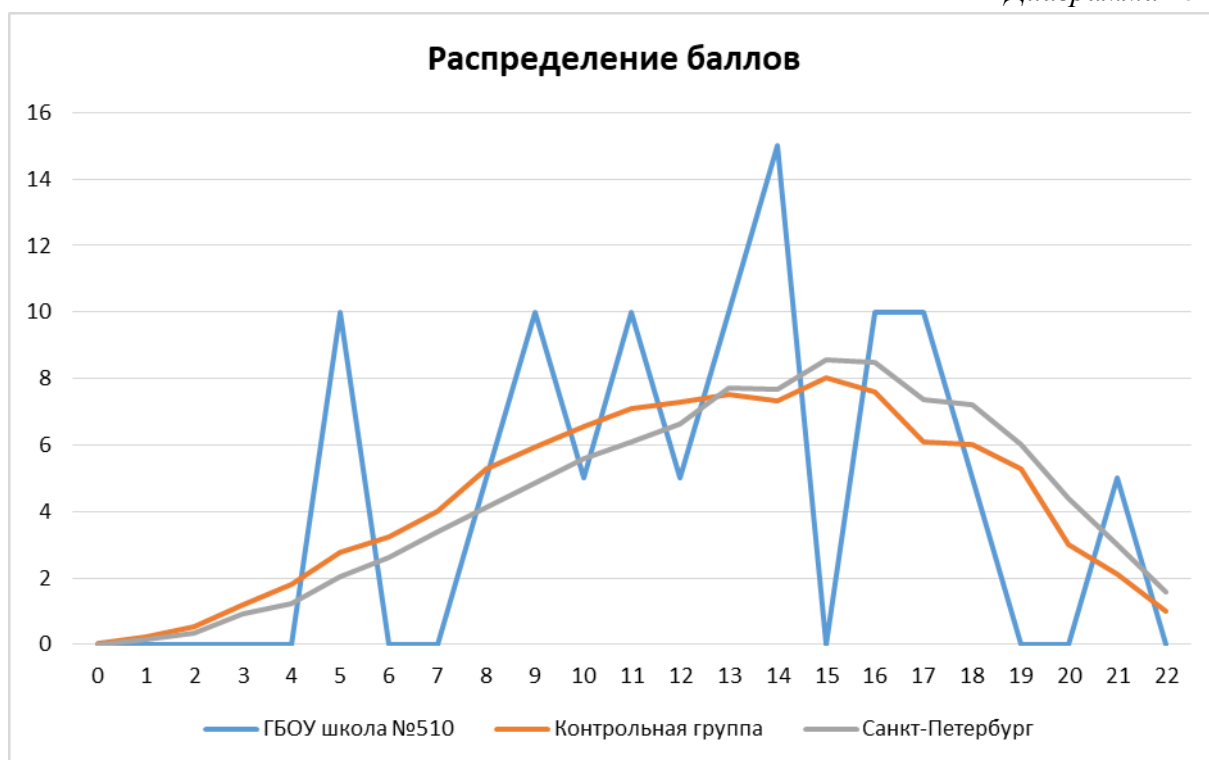


Диаграмма 24



Диаграмма 25

